

Rosemère

NOUVELLES | NEWS

BULLETIN MUNICIPAL

ÉTÉ / SUMMER 2026 • VOL. 38, N° 2



P. 3

À LA UNE | *IN THE NEWS*

VERS UN PÔLE RÉGIONAL À LA HAUTEUR DE NOTRE VISION COLLECTIVE
DEVELOPING A REGIONAL HUB IN LINE WITH OUR COLLECTIVE VISION

P. 9

CHARLES MAISONNEUVE : UNE HISTOIRE DE FAMILLE ET DE COMMUNAUTÉ
CHARLES MAISONNEUVE: A STORY OF FAMILY AND COMMUNITY

P. 10-11

ROSEMÈRE EN FLEURS
ROSEMÈRE IN BLOOM



ville.rosemere.qc.ca



Chères concitoyennes, Chers concitoyens,

À la suite d'un défi de bénévolat que j'ai lancé sur Facebook dans le cadre de la Semaine de l'action bénévole, j'ai été très touchée par la mobilisation des citoyennes et citoyens. Ça me fait chaud au cœur de voir que notre communauté est tissée serrée et que l'entraide est bien présente! Il n'est pas trop tard pour relever ce défi : vous avez jusqu'au 1^{er} juin pour offrir 4 heures de votre temps.

Une autre bonne nouvelle pour Rosemère : nous amorçons la dernière étape du Plan particulier d'urbanisme du pôle régional avec l'adoption des règlements de concordance (p. 3). Merci à toutes les personnes qui ont pris part aux consultations et aux séances d'infos; votre avis est précieux et contribuera à façonner l'avenir de la Ville.

Nous lançons également ce printemps le Programme de sensibilisation et d'accompagnement des propriétés vulnérables aux inondations pluviales afin d'en diminuer les risques (p. 7). Il s'agit d'une mesure du Plan de lutte

et d'adaptation aux changements climatiques, qui vise à mieux vous outiller pour faire face notamment aux pluies abondantes.

Vous découvrirez aussi dans votre bulletin les chroniques « Pleins feux sur les talents de Rosemère » (p. 8), consacrée à de jeunes athlètes doués, et « Gens de chez nous » (p. 9), qui rend hommage à l'un de nos bâtisseurs, illustrant la richesse de notre communauté, d'hier à aujourd'hui.

Et puisque la belle saison est bien entamée, nous vous donnons un aperçu de la programmation des loisirs des prochains mois, qui vous fera vivre un été chaud et coloré! Entre autres, nous accueillerons le concert de l'OSM dans les parcs le 7 août, à l'Externat Sacré-Cœur. La dernière édition, tenue en 2022, avait connu un vif succès en rassemblant 11 000 personnes. Votre enthousiasme nous a convaincus de renouveler cette expérience culturelle d'envergure! Le Club des aventuriers du livre et BiblioNomade seront aussi de retour à la bibliothèque H.-J.-Hemens et au parc Charbonneau. Les détails des événements culturels sont disponibles sur nos plateformes de communication. Après un hiver qui s'éternisait, souhaitons-nous un été sans fin!

Au plaisir de vous croiser!

Marie-Elaine Pitre, mairesse

My fellow Rosemerites,

I was touched by the wonderful response to the Facebook challenge I launched for residents during National Volunteer Week. It warms my heart to see how close-knit we are as a community and how willing everyone is to help out. And it's not too late to take part: you have until June 1 to volunteer four hours of your time.

There's more good news for Rosemère: we are entering the final stage of the special planning program for our Regional Hub with the adoption of the corresponding concordance by-laws (page 3). Thank you to all those who took part in the public consultations and information sessions. Your input has been invaluable and will help shape the future of our community.

This spring will also see the implementation of an outreach, support and risk reduction program for properties at risk of rain-related flooding (page 7). This is one of the measures included in the Plan to Fight and Adapt to Climate Change in order to provide you with the tools you need to cope during heavy rainfall and other events.

This issue also features a spotlight on a few of our talented

young athletes (page 8), as well as a look back at a prominent figure in our community whose influence is still felt today (page 9).

With the warmer weather finally here, we are also bringing you a sneak peek at some of the summer activities that await in the coming months. These include an outdoor concert at Externat Sacré-Cœur by the Orchestre symphonique de Montréal on August 7. Their last performance here in 2022 was a tremendous success, drawing an audience of 11,000 people. Your enthusiasm inspired us to bring this major cultural event back this year. And we will also see the return of the Club des aventuriers du livre and the Word Wagon this summer at the H.J. Hemens Public Library and Charbonneau Park. Further details on these and other cultural activities can be found on our communication platforms. After a winter that seemed endless, I know we're all looking forward to a long, beautiful summer.

Here's hoping our paths cross many times over the season!

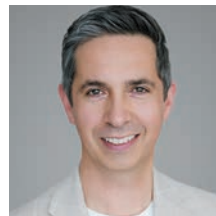
Marie-Elaine Pitre, Mayor

Votre conseil municipal – Your councillors

450 621-3500, poste/ext. 1283



Marie-Hélène **FORTIN**
Siège/Seat 1



Jean-François **GAGNIÈRE**
Siège/Seat 2



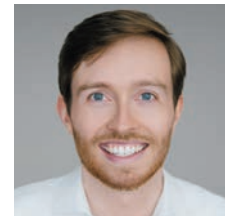
Stéphanie **NANTEL**
Siège/Seat 3



Annick **LEMELIN LAGACÉ**
Siège/Seat 4



Sébastien **JACQUET**
Siège/Seat 5



Elmer **VAN DER VLUGT**
Siège/Seat 6

Publié par la Ville de Rosemère.
Published by the Town of Rosemère.

Dépôt légal / Legal deposit:
Bibliothèque et Archives nationales du Québec
Bibliothèque et Archives Canada / Library and Archives Canada

Produit par le Service des communications / Produced by the Communications Department
Directeur des communications / Communications Director: Daniel Grenier
Coordination / Coordinator: Geneviève Béala
Édition / Editing: ContenuMultimedia.com
Traduction / Translation: EVOQ Communications
Graphisme / Graphic design: InfoPro / Groupe JCL
Impression / Printing: Québecor Média

Hôtel de ville / Town Hall
100, rue Charbonneau, Rosemère (Québec) J7A 3W1
Heures d'ouverture / Business hours:
Lundi au jeudi / Monday to Thursday 8 h 30 - 17 h
Vendredi / Friday 8 h - 12 h
Tél. / Tel.: 450 621-3500 Téléc. / Fax: 450 621-7601
Courriel / Email: info@ville.rosemere.qc.ca
ville.rosemere.qc.ca

Ce bulletin est imprimé sur du papier recyclé
This newsletter is printed on recycled paper



Vers un pôle régional à la hauteur de notre vision collective

Ce printemps, de nouvelles étapes ont été franchies en vue de l'adoption finale des modifications aux règlements de la Ville dans le cadre du Plan particulier d'urbanisme (PPU) du pôle régional. Conformément à la *Loi sur l'aménagement et l'urbanisme*, la Ville a tenu une consultation publique le 27 avril dernier afin de présenter les règlements de concordance du PPU.

Qu'est-ce qu'un Plan particulier d'urbanisme (PPU)?

Le PPU est une composante du plan d'urbanisme qui apporte des précisions à la planification de certains secteurs stratégiques. Dans le cadre du règlement 24-02 de la MRC de Thérèse-De Blainville, entré en vigueur le 21 janvier 2025, ce PPU établit les balises qui guideront le développement du pôle régional à l'horizon 2040.

Les règlements d'urbanisme de concordance ont été élaborés depuis l'adoption finale, en octobre dernier, du règlement 800-06 modifiant le plan d'urbanisme de Rosemère afin d'y intégrer le PPU du pôle régional. Ces règlements de concordance tiennent compte de l'ensemble des conclusions des différentes études réalisées par la Ville ainsi que des échanges avec la communauté.

L'objectif de ces règlements : établir les balises qui guideront le

développement durable et équilibré de ce secteur stratégique de Rosemère d'ici 2040.

Voici un résumé de ce processus entamé en 2018.

2018 à 2020 Sondage, consultations, rencontres et groupes de discussion avec les citoyens sur leur vision de l'urbanisme ainsi que les orientations et objectifs de la Ville (plus de 1800 participations).

2024 Consultation citoyenne sur le schéma d'aménagement et de développement de la MRC.

Juin 2025 Consultations publiques en présentiel et en ligne sur le concept d'aménagement.

Été 2025 Élaboration du PPU présentant une vision globale, des orientations claires et des pistes concrètes pour le développement du secteur.

Octobre 2025 Adoption du PPU.

23 mars 2026 Soirée d'information sur les règlements d'urbanisme de concordance en vue de la consultation publique du 27 avril. Parmi les sujets abordés : le verdissement, les normes relatives au stationnement étagé, ainsi que les critères liés à la mobilité et à la performance environnementale.

27 avril 2026 Consultation publique officielle selon la *Loi sur l'aménagement et l'urbanisme* pour présenter les règlements de concordance du PPU du pôle régional.

Printemps 2026 Des ajustements aux projets de règlement d'urbanisme de concordance suivront en mai en vue de leur adoption ce printemps.

Été 2026 Les règlements seront validés par la MRC de Thérèse-De Blainville et entreront en vigueur dans les 120 jours suivant leur transmission par la Ville.

Merci aux citoyennes et citoyens qui ont enrichi la démarche de leurs commentaires! Votre contribution joue un rôle clé dans l'évolution de notre milieu de vie.



citoyen.ville.rosemere.qc.ca/fr/consultation/projets/plan-particulier-durbanisme-ppu-pour-le-pole-regional

Developing a Regional Hub in line with our collective vision

This spring, several new steps were taken as we worked toward the final adoption of amendments to municipal by-laws within the framework of the special planning program (PPU) for the Regional Hub. In accordance with the Act respecting land use planning and development, a public consultation was held on April 27 to present the concordance by-laws for the PPU.

What is a special planning program (PPU)?

A special planning program (plan particulier d'urbanisme or PPU) is one component of the broader urban planning process that focuses specifically on certain strategic areas of a municipality. In compliance with By-law 24-02 of the MRC de Thérèse-De Blainville, which came into effect on January 21, 2025, this PPU establishes the framework that will guide the development of the Regional Hub from now until 2040.

The concordance by-laws were drafted following the adoption of By-law 800-06 in October, which amended Rosemère's urban plan to integrate the PPU for the Regional Hub. These by-laws take into account the findings of various studies carried out by the Town, as well as input from members of the community.

The goal of these by-laws is to establish the framework that will guide the sustainable and balanced development of this strategic area of the town through to 2040.

Here is a summary of the process thus far:

2018 to 2020 Survey, consultations, meetings and focus groups with residents about their vision for Rosemère as well as the Town's priorities and objectives (over 1,800 responses).

2024 Public consultation on the MRC's land use planning and development plan.

June 2025 In-person and online public consultations on the design concept.

Summer 2025 Drafting of the PPU, presenting an overall vision, clear priorities and concrete directions for the development of the Regional Hub.

October 2025 Adoption of the PPU.

March 23, 2026 Information session on the concordance by-laws in preparation for the public consultation on April 27. Topics addressed included vegetation, standards for multi-level parking structures, and criteria applicable to mobility and environmental performance.

April 27, 2026 Official public consultation, as required under the Act respecting land use planning and development, to present the PPU concordance by-laws for the Regional Hub.

Spring 2026 Revisions to the concordance by-laws, to be finalized in May ahead of adoption this spring.

Summer 2026 By-laws to be approved by the MRC de Thérèse-De Blainville and come into force within 120 days of their submission by the Town.

Thank you to everyone who shared their feedback and in so doing helped enrich the process. Your input will play a key role in shaping our community's future.



citoyen.ville.rosemere.qc.ca/en/consultation/projects/special-urban-planning-program-ppu-for-the-regional-hub

Prochaines séances ordinaires du conseil : les lundis 8 juin, 6 juillet et 17 août 2026, à 19 h 30, à l'hôtel de ville.

Période d'échanges libres avec les citoyens à 18 h 45.

Upcoming regular council meetings: June 8, July 6 and August 17, 2026, at Town Hall, 7:30 p.m.

Residents are welcome to take part in open discussions as of 6:45 p.m.

Procès-verbal des séances téléchargeables sur le site Web dans la section Mairie et vie démocratique/Séances du conseil.

Minutes of past meetings are available to the public on the Town's website under Mayor's Office and Democratic Life / Council Meetings.

Bonjour à toutes et à tous,

En tant que Municipalité amie des aînés et des familles (MADA-Familles), nous avons continué nos actions cette année pour faire de Rosemère une ville où toutes les générations peuvent s'épanouir. Voici quelques-unes des 24 réalisations de 2025 et des 28 actions que nous entreprendrons ou poursuivrons cette année dans certains champs d'intervention, conformément à notre Politique MADA-Familles 2023-2027.

Réalisations 2025

Espaces extérieurs et bâtiments

Dix jardins communautaires ont été ajoutés à l'Externat Sacré-Cœur. En comptant ceux de l'école Val-des-Ormes, nous en avons maintenant 34 sur le territoire, chacun d'une taille de 1,2 m sur 3 m, soit celle d'un grand jardin.

Habitat et milieu de vie

Afin de valoriser l'environnement, de nouvelles normes ont été adoptées pour protéger le couvert forestier. Par exemple, un règlement entré en vigueur en octobre 2025 exige l'atteinte d'une canopée de 30 % lors de la construction ou de l'agrandissement d'un bâtiment.

Loisirs

Dans le cadre du projet provincial circonflexe prêt-pour-bouger, avec le soutien de Loisirs Laurentides, la Ville a mis en place une unité mobile proposant gratuitement de l'équipement de loisirs afin d'encourager la pratique d'activités sportives. La population a pu l'essayer lors du carnaval d'hiver en mars dernier avec grand intérêt! Surveillez le passage de la roulotte lors des événements à venir! De l'équipement sportif est aussi disponible sans frais à la station connectée circonflexe du parc Charbonneau. En tout temps, profitez de l'équipement disponible gratuitement : ballons, jeux de Spikeball, raquettes de ping-pong, disques Frisbee et jeux de quilles finlandaises.

Sécurité

La Régie intermunicipale de police Thérèse-De Blainville a sensibilisé la population sur le partage de la route et les bons comportements reliés aux articles de transport personnels motorisés (ATPM), en particulier les trottinettes électriques. Elle rappelait l'importance de porter un casque, de respecter la limite de vitesse de 25 km/h et de circuler en bordure de route seulement..

Participation sociale

Une nouvelle plateforme Web de participation citoyenne a été développée pour présenter les grands projets de la Ville, sonder la population et regrouper l'information importante. Nous avons commencé en avril 2025 avec le sondage sur le Plan de lutte aux changements climatiques et avons poursuivi avec le Plan particulier d'urbanisme et la Politique d'habitation.

Transport et mobilité

Pour encourager la mobilité active et venir en aide à ceux qui n'ont pas l'équipement requis à la maison, deux stations de réparation de vélo ont été installées dans le cœur villageois : une à la gare de Rosemère et l'autre à l'école Val-des-Ormes.

Greetings, everyone!



As an age- and family-friendly municipality, we have continued our efforts to make Rosemère a community where people from all generations can thrive. Here are just a few of the 24 achievements in 2025 and the 28 actions we will undertake or continue working on this year in various areas, in accordance with the priorities set out in our 2023-2027 MADA-Familles policy.

Achievements in 2025

Outdoor spaces and buildings

Ten community gardens were added at Externat Sacré-Cœur. Including the ones at Val-des-Ormes, there are now 34 large community gardens (1.2 m x 3 m) being tended to in our town.

Habitat and living environment

New standards were adopted to protect the forest canopy in order to safeguard and beautify our environment. These standards include a by-law passed in October 2025 requiring a 30% minimum canopy for construction or expansion projects.

Recreation

As part of the province-wide Circonflexe - Prêt-pour-bouger initiative, with the support of Loisirs Laurentides, the Town introduced a mobile unit providing free access to recreational equipment in order to encourage participation in sports. Residents had the opportunity to see the mobile unit in action at the winter carnival in March. Be sure to watch for it at upcoming community events! Sports gear is also available free of charge at the Circonflexe self-service lockers at Charbonneau Park. Residents can borrow different types of balls, a spikeball set, ping pong paddles, Frisbee discs and a Finnish skittles set.

Safety

The Régie intermunicipale de police Thérèse-De Blainville raised public awareness about the importance of sharing the road and the proper use of motorized personal transport devices (MPTDs), specifically electric scooters. The campaign focused on encouraging users to wear a helmet, obey the 25 km/h speed limit and ride on the side of the road, not on sidewalks.

Community involvement

A new online platform was developed to present key projects, host resident surveys and provide important information for civic engagement. This effort kicked off with the April 2025 survey on the climate change plan and continued with the special planning program and housing policy.

Transportation and mobility

To encourage active mobility and provide assistance to residents who do not have bicycle repair equipment at home, two repair stations were installed in the heart of the community: one at the train station and one at Val-des-Ormes School.

Actions prévues pour 2026

Espaces extérieurs et bâtiments

Nous poursuivons les démarches de création d'un parc intermunicipal (plan directeur, balisage et attribution de noms aux sentiers) en vue d'améliorer l'accessibilité à la forêt du Grand Coteau, ce massif forestier à valeur écologique exceptionnelle. Nous octroierons également un mandat de gestion pour l'entretien, la surveillance et les suivis de biodiversité.

Habitat et milieu de vie

En mars dernier, une firme spécialisée a tenu un atelier de cocréation avec plusieurs organismes de Rosemère pour connaître leurs besoins et leur vision sur le projet de restauration de la grange Hamilton. D'ici la fin de l'année, nous recevrons un rapport sur les recommandations de la firme quant à la vocation de la grange.

Loisirs

Nous préparons le déploiement d'un circuit culturel numérique présentant des œuvres à différents endroits de la ville afin de faire connaître les artistes et leurs créations.

Participation sociale

Dans le cadre d'un projet d'autogestion des déchets par les usagers dans les parcs, une station centrale de revalorisation dans le parc Charbonneau (recyclage, compost et déchets) a été installée et sera mise en fonction en juin. Ce changement vise à :

- ✓ améliorer la propreté du parc;
- ✓ favoriser un meilleur tri des matières;
- ✓ encourager des habitudes responsables.

Sécurité

L'adaptation du plan de mesures d'urgence s'est poursuivie en tenant compte des risques climatiques. La Ville siège au comité Résilience de la MRC, qui rassemble des acteurs de différents milieux (villes, CISSS, santé publique, organismes communautaires). Le but : s'arrimer afin de combler les lacunes de service quand survient une urgence.

Communication et administration

La Ville déploiera cet automne un site Web modernisé. Cette refonte offrira une expérience de navigation intuitive et adaptée aux tendances numériques actuelles.

Transport et mobilité

Cet été, une piste multifonctionnelle sera construite sous l'autoroute 640, entre Rosemère (Roland-Durand) et Sainte-Thérèse (René-A.-Robert) afin d'assurer la sécurité de tous les usagers de la route dans ce secteur. Les travaux seront effectués en collaboration avec la Ville de Sainte-Thérèse. Le projet est financé en partie par une subvention du ministère des Transports et de la Mobilité durable.

Pour plus d'informations sur la politique MADA-Familles 2023-2027 et son plan d'action : ville.rosemere.qc.ca/politique-familiale-aines.

Vos dévoués conseillers

Planned in 2026

Outdoor spaces and buildings

Work will continue on the creation of an intermunicipal park (master plan, trail marking and names) to improve access to the ecologically rich Grand Coteau Forest. We will also contract out maintenance, supervision and biodiversity monitoring.

Habitat and living environment

In March, a consulting firm held a collaborative creative activity with several Rosemère-based organizations to learn more about their needs and their vision for the restoration of the Hamilton House barn. We will receive their recommendations for the future use of the barn by the end of the year.

Recreation

We are working on a self-guided cultural trail showcasing various works of art throughout the community to bring attention to our local artists and their creations.

Community involvement

As part of an initiative to encourage park users to properly dispose of their own garbage, a central recycling, compost and waste station has been installed in Charbonneau Park and will be operational as of June. The goal of this change is to:

- ✓ *Help keep the park litter-free*
- ✓ *Encourage people to sort their waste properly*
- ✓ *Promote responsible waste management practices.*

Safety

Efforts are ongoing to continuously update the emergency measures plan to account for climate risks. The Town has a seat on the MRC's resilience committee alongside the CISSS, public health authorities and community organizations. The goal is to ensure coordination among stakeholders and fill any gaps that may occur when an emergency strikes.

Communication and administration

A new and more modern website will be launched in the fall to make browsing more intuitive and more closely aligned with current digital standards.

Transportation and mobility

This summer, a multi-use path will be built under Highway 640 between Rosemère (Roland-Durand Boulevard) and Sainte-Thérèse (René-A.-Robert Boulevard) to improve safety for all road users. This will be a joint initiative with the City of Sainte-Thérèse, partially funded through a grant from the Ministère des Transports et de la Mobilité durable.

For more information on the 2023-2027 MADA-Familles policy and action plan, go to: ville.rosemere.qc.ca/family-seniors-policy.

Your Dedicated Councillors

Une nouvelle initiative locale!

La MRC de Thérèse-De Blainville, en collaboration avec le Conseil des préfets et des élus de la région des Laurentides (CPERL), Économie sociale Laurentides et le gouvernement du Québec, a lancé la campagne **S'ENRICHIR COLLECTIVEMENT : en économie sociale, on fait les affaires autrement!**

Cette initiative vise à valoriser la marque employeur et à mettre en lumière cinq ambassadeurs et entreprises locales qui incarnent les valeurs d'une économie plus humaine, plus inclusive et plus durable, soit Odyscène, L'Avant-Champ, Recyc-Dons, MicroEntreprendre Basses-Laurentides et TVBL.

Dans les Laurentides, 470 entreprises d'économie sociale génèrent annuellement 877,4 millions de dollars de revenus et 7 450 emplois : un moteur essentiel pour la vitalité de notre territoire!

Pour découvrir les cinq entreprises : mrc-tdb.org/senrichir-collectivement-en-economie-sociale-on-fait-les-affaires-autrement.

A new local initiative

A social economy campaign known as **S'ENRICHIR COLLECTIVEMENT** has been launched by the MRC de Thérèse-De Blainville, in collaboration with the Conseil des préfets et des élus de la région des Laurentides (CPERL), Économie sociale Laurentides and the Gouvernement du Québec.

The goal of this initiative is to shine the spotlight on five local organizations that exemplify inclusive, sustainable and human-scaled economic values, namely Odyscène, L'Avant-Champ, Recyc-Dons, MicroEntreprendre Basses-Laurentides and TVBL.

The 470 social economy enterprises in the Laurentians generate \$877.4 million in revenue every year and employ 7,450 people, making them a key driver of our economic growth.

To learn more about these five ambassador organizations, go to mrc-tdb.org/senrichir-collectivement-en-economie-sociale-on-fait-les-affaires-autrement.

Avec la participation financière de : Québec

Projet piloté par MRC de Thérèse-de Blainville ÉCONOMIE SOCIALE LAURENTIDES

En collaboration avec LAURENTIDES EN EMPLOI PRODUCTIVITÉ, CONSEIL DES PRÉFETS ET DES ÉLUS RÉGION DES LAURENTIDES, Deux-Montagnes, MRC DES LAURENTIDES, MRC d'Antoine-Labelle, MIRABEL, MRC D'ARSENTEUIL, LAURENTIDES, MRC des Pays d'en Haut, MRC DE LA MERIEUX-ROCHES, zonemploi

Taxes municipales

Contribuez à la vision verte de la Ville de Rosemère en recevant et en payant votre compte de taxes en ligne!

Paiements dus au plus tard le mercredi 8 juillet :

- 3^e versement des taxes municipales
- 1^{er} versement de la facturation de la consommation d'eau excédentaire

ville.rosemere.qc.ca/compte-de-taxes



ville.rosemere.qc.ca/tax-bills

Municipal taxes

Help us deliver on our green targets by opting to get your tax statement and pay your balance paperlessly.

Due by Wednesday, July 8:

- 3rd instalment of your property taxes
- 1st instalment of your excess water consumption charges

Nouveau!

Programme de sensibilisation et d'accompagnement des propriétés vulnérables aux inondations pluviales afin d'en diminuer les risques

Dans un contexte marqué par les changements climatiques, l'augmentation des épisodes de précipitations extrêmes et des risques d'inondation soulève des préoccupations croissantes. Au cours des dernières années, plusieurs événements de pluie abondante ont causé des dommages à de nombreuses propriétés à Rosemère. Cela a mis en lumière la vulnérabilité de certains bâtiments sur le territoire.

C'est dans cette optique que la Ville de Rosemère met en place un **Programme de sensibilisation et d'accompagnement des propriétés vulnérables aux inondations pluviales afin d'en diminuer les risques** pour les citoyens ayant subi un sinistre.

Le programme prévoit notamment la mise en place d'un « carnet de santé » des bâtiments. Ce dernier vise à réduire la vulnérabilité des propriétés admissibles aux sinistres liés aux inondations et aux refoulements d'égout en offrant gratuitement un plan d'inspection, de diagnostic et d'accompagnement, de même qu'un rapport d'inspection et un devis de travaux correctifs.

Les citoyens admissibles devront remplir un formulaire pour bénéficier de ce programme. La procédure et les détails du programme seront dévoilés à la population via les canaux de communication de la Ville.

Plan de lutte et d'adaptation aux changements climatiques

Au cours de l'été, la Ville dévoilera son Plan de lutte et d'adaptation aux changements climatiques 2026-2030, adopté le 13 avril dernier. Ce document guidera la mise en œuvre des initiatives pour les cinq prochaines années et permettra d'harmoniser les actions municipales et régionales afin d'accélérer la transition climatique sur l'ensemble du territoire et d'atteindre les cibles à long terme.

Le Plan de lutte et d'adaptation aux changements climatiques **est structuré autour de 4 orientations, de 11 objectifs et de 50 mesures**. Parmi celles-ci figure notamment le Programme de sensibilisation et d'accompagnement des propriétés vulnérables aux inondations pluviales afin d'en diminuer les risques, qui vise à mieux outiller les citoyens pour faire face aux changements climatiques et aux pluies abondantes.

New!

Outreach, support and risk reduction program for properties at risk of rain-related flooding

Climate change is bringing growing concerns about extreme precipitation and flood risks. In recent years, a number of heavy rainfall events have resulted in damage to many properties in Rosemère, highlighting the vulnerability of certain buildings in the community.

In response to these threats, the Town of Rosemère is implementing an **outreach, support and risk reduction program for properties at risk of rain-related flooding**.

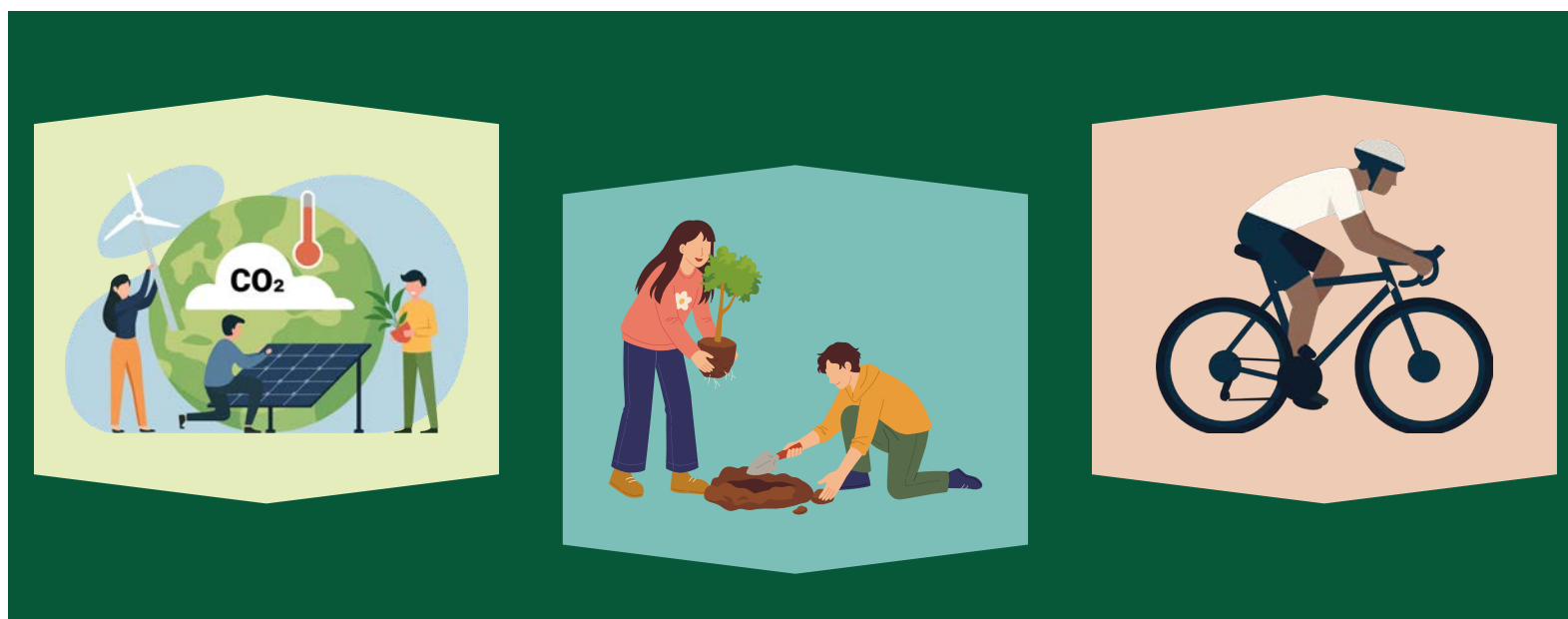
One of the goals of the program is to create "health report cards" to assess at-risk buildings. This will help reduce the vulnerability of properties threatened by flooding and sewer backup damage by offering a free inspection, assessment and support plan, along with a full post-inspection report and a quote for corrective work.

Eligible residents can apply by filling out the corresponding form. Further details about the program and the procedures involved will be made available through the Town's communication platforms.

Climate change mitigation and adaptation plan

During the summer, the Town of Rosemère will be releasing its 2026-2030 Plan to Fight and Adapt to Climate Change, adopted on April 13. The plan will guide initiatives over the next five years and will help align municipal and regional actions to accelerate the climate transition and work toward long-term objectives.

The Plan to Fight and Adapt to Climate Change **is structured around 4 strategic priorities, 11 objectives and 50 measures**. These include the outreach, support and risk reduction program for properties at risk of rain-related flooding, the purpose of which is to improve preparedness for extreme rainfall events linked to climate change.



Pleins feux sur les talents de Rosemère

Le 5 février dernier, la Ville de Rosemère a tenu une cérémonie à la bibliothèque municipale H.-J.-Hemens afin de rendre hommage à trois jeunes athlètes rosemérois s'étant brillamment illustrés en 2025. En présence de leurs familles, de la mairesse Marie-Elaine Pitre et de la conseillère municipale Stéphanie Nantel, ils ont signé le Livre d'or de la Ville, une distinction honorifique soulignant des réalisations exceptionnelles.

Voici le portrait de ces trois sportifs.

Élodie Bédard - cyclisme

Élodie Bédard, 13 ans, est membre du Club Espoirs Laval et récipiendaire d'une bourse de la Fondation Aléo. Cette cycliste exceptionnelle a récolté quatre médailles d'or aux Jeux du Québec de 2025. La même année, elle a également obtenu deux victoires en Belgique au CX de Namur (U17F), un titre de championne québécoise (U15F) sur route et une 4^e place aux championnats canadiens de cyclocross (U17).



Élodie Bédard – Cycling

Élodie Bédard, 13, is a member of the Espoirs Laval cycling club and an Aléo Foundation scholarship recipient. In 2025, she earned an impressive four gold medals at the Jeux du Québec. She also scored two wins in Belgium at the CX de Namur (U17F), a Quebec road cycling championship (U15F) and fourth place at the Canadian Cyclo-Cross Championships (U17).

Ellie Boudreau - snowboard cross

Âgée de 13 ans, Ellie Boudreau est membre du club Survolt Développement Athlétique. En 2025, elle a remporté la première place en snowboard (U13) aux Championnats nationaux JR. Elle a aussi été sacrée championne provinciale U13 et nommée découverte féminine de l'année au Gala Québec Snowboard, en plus de cumuler plusieurs podiums dans des compétitions québécoises.



Ellie Boudreau – Snowboard cross

Thirteen-year-old Ellie Boudreau is a member of Club Survolt Développement Athlétique. She secured a first-place finish at the Canadian JR Nationals (U13) in 2025. She was also crowned the provincial champion in the U13 division and named female breakthrough athlete of the year at the Gala Québec Snowboard, nabbing several other provincial honours along the way.

Elliot Lacoursière - baseball

Âgé de 14 ans, Elliot Lacoursière est membre des Red Sox des Laurentides. En 2025, il a aidé son équipe à cumuler les honneurs, incluant une médaille d'or aux Jeux du Québec et au tournoi de Nicolet, une médaille d'argent à la Classique Internationale de Baseball de Québec 13U, ainsi que plusieurs titres provinciaux. Il est reconnu pour son leadership, son esprit d'équipe et son rôle de joueur clé sur le terrain.



Elliot Lacoursière – Baseball

Elliot Lacoursière, 14, plays with the Red Sox des Laurentides. Last year, he helped his team take home a gold medal from the Jeux du Québec and the Nicolet tournament, a silver medal from the Quebec 13U International Baseball Classic and other provincial titles. He is known for his leadership, team spirit and excellence on the field.

Félicitations pour vos parcours remarquables et bon succès pour la suite!

Spotlight on outstanding Rosemerites

On February 5, the Town hosted a ceremony at the H.J. Hemens Public Library to acknowledge the remarkable accomplishments of three young Rosemère athletes in 2025. They added their signatures to Rosemère's prestigious Golden Book, as their families, Mayor Marie-Elaine Pitre and Councillor Stéphanie Nantel looked on with pride.

Meet our three honorees.

Élodie Bédard – Cycling

Élodie Bédard, 13, is a member of the Espoirs Laval cycling club and an Aléo Foundation scholarship recipient. In 2025, she earned an impressive four gold medals at the Jeux du Québec. She also scored two wins in Belgium at the CX de Namur (U17F), a Quebec road cycling championship (U15F) and fourth place at the Canadian Cyclo-Cross Championships (U17).

Ellie Boudreau – Snowboard cross

Thirteen-year-old Ellie Boudreau is a member of Club Survolt Développement Athlétique. She secured a first-place finish at the Canadian JR Nationals (U13) in 2025. She was also crowned the provincial champion in the U13 division and named female breakthrough athlete of the year at the Gala Québec Snowboard, nabbing several other provincial honours along the way.

Elliot Lacoursière – Baseball

Elliot Lacoursière, 14, plays with the Red Sox des Laurentides. Last year, he helped his team take home a gold medal from the Jeux du Québec and the Nicolet tournament, a silver medal from the Quebec 13U International Baseball Classic and other provincial titles. He is known for his leadership, team spirit and excellence on the field.

Congratulations to all three for these incredible achievements, and best of luck in your future endeavours!

Charles Maisonneuve : une histoire de famille et de communauté

Certains Rosemérois et Roseméroises de longue date se souviennent peut-être du bâtiment blanc aux portes rouges qui était situé face au 213, rue Hector – un terrain maintenant occupé par le Centre d'hébergement Hubert-Maisonneuve. Il s'agissait du célèbre garage des Entreprises Charles Maisonneuve (voir la photo), qui tirent leur nom de son fondateur, une figure marquante de notre communauté.



Le garage en 1996 / The garage in 1996.

Né le 28 avril 1928, à Rosemère, Charles Maisonneuve est le fils d'Hubert Maisonneuve et d'Alice Charbonneau. En 1940, il hérite de la maison de son parrain, sise au 213, rue Hector. Cultivateur comme son père, il exploite sa terre ainsi que les vaches pendant quelques années, notamment en vendant le lait cru aux sœurs de l'Hôpital Sacré-Cœur, qui croyaient que le lait pasteurisé perdait ses propriétés nutritives. Très attaché à sa ville, Charles a toujours habité à Rosemère, ses différentes demeures s'étant toutes trouvées dans un rayon de seulement 1,8 km!

En 1951, Charles épouse Marthe Filion, avec qui il aura cinq enfants (Pierre, Hélène, Louis, Marie-Ève et Frédéric). Pour nourrir sa famille, il profite de l'urbanisation de Rosemère pour acquérir de l'équipement. Sa grange est transformée en garage afin d'offrir des services d'excavation, de remblai, puis de déneigement, contribuant ainsi à l'essor de la ville.

Lors de leur incorporation en 1977, Les Entreprises Charles Maisonneuve jouissent d'une solide réputation d'efficacité et de dévouement. Charles collabore étroitement avec la Ville de Rosemère et n'hésite pas à prêter de l'équipement aux cols bleus ou à venir à leur secours lors d'une urgence. Le compresseur à air était à leur disposition jour et nuit au cas où ils en auraient besoin! Il effectue également le déneigement de la moitié du territoire municipal. Le cœur sur la main, il est toujours prêt à aider les gens de sa communauté sans chercher de reconnaissance.

Ses fils Pierre et Louis se joignent à lui en 1979 et seront suivis d'Hélène et de Frédéric plus tard. Ils reprendront les rênes de l'entreprise à sa retraite, en 1996, perpétuant les valeurs d'engagement communautaire de leur père. La même année, le terrain du garage est racheté par la Ville, l'entreprise déménage à Boisbriand, puis le garage est démoli. Les Entreprises Charles Maisonneuve seront rachetées en 2019 par Duroking.

Lors de son décès en décembre dernier, à l'âge de 97 ans, de nombreux cols bleus et gens de la communauté sont venus lui rendre hommage. Malgré son départ, notre ville continuera de bénéficier encore longtemps du passage de ce généreux bâtisseur. Merci, M. Maisonneuve!

Charles Maisonneuve: A story of family and community

A few long-time Rosemère residents may still remember the white building with the red doors across the street from 213 Hector – on the site now occupied by the Hubert-Maisonneuve long-term care facility. The iconic garage (see photo) belonged to Les Entreprises Charles Maisonneuve, named after its founder, a prominent figure in our community for decades.

Born in Rosemère on April 28, 1928, Charles Maisonneuve was the son of Hubert Maisonneuve and Alice Charbonneau. He inherited the house at 213 Hector Street from his godfather in 1940. A farmer like his father before him, Charles worked the land and raised cows for a few years, selling raw milk to the nuns at Sacré-Cœur Hospital, who believed that pasteurization destroyed milk's nutritional properties. A community man through and through, Charles would live his entire life in Rosemère, within a 1.8-kilometre radius.

In 1951, Charles married Marthe Filion. Together they had five children (Pierre, Hélène, Louis, Marie-Ève and Frédéric). To support his family, he acquired equipment that positioned him to benefit from accelerating urban growth. He turned his barn into a garage, which served as the headquarters for his excavation, backfill and later snow removal services, all of which contributed to the town's development.

Incorporated in 1977, Les Entreprises Charles Maisonneuve earned a strong reputation for efficiency and reliability. Charles worked closely with the Town of Rosemère and was always quick to lend equipment to public works crews or assist in emergencies. The company's air compressor was available day and night if needed. His teams were also responsible for snow ploughing across half of the municipality. Charles had a heart of gold, never hesitating to help the people in his community and never asking for any recognition in return.

His children Pierre and Louis joined the company in 1979. Hélène and Frédéric would eventually follow in their footsteps, taking over the business in 1996 to uphold the same dedication to community that meant so much to their father. That same year, the Town of Rosemère purchased the property on Hector Street. The company's operations moved to Boisbriand, and the garage was torn down. Les Entreprises Charles Maisonneuve was acquired by Duroking in 2019.

After Charles died in December 2025 at the age of 97, many of the Town's blue-collar workers and community members turned out to pay their respects. He may no longer be with us, but his legacy of generosity will live on in Rosemère for many years to come. Thank you, Mr. Maisonneuve!



Madame Marthe Filion et Monsieur Charles Maisonneuve, parc des Pionniers, 4 novembre 2012.

Marthe Filion and Charles Maisonneuve, Pioneers Park, November 4, 2012.



Rosemère en fleurs

ROSEMÈRE IN BLOOM

Concours de photographies

Photo contest

Dès le 1^{er} juin

Opens June 1

Rosemère en fleurs est un concours annuel auquel tous les citoyens peuvent s'inscrire gratuitement. Quelle que soit la catégorie, les résidents souhaitant participer à ce concours devront déposer leur candidature de façon numérique, accompagnée d'une photographie.

Rosemère in Bloom is an annual photography contest that celebrates the gardens and plants in our community and the positive impact they have on our environment. It is open to all residents, free of charge.

Une cérémonie de remise de prix aura lieu à l'automne.

The winners in each category will be announced at a ceremony in the fall.

CATÉGORIES

- **Actions environnementales** (gestes bénéfiques pour la nature visant à promouvoir de saines habitudes pour améliorer notre milieu de vie)
- **Cour arrière** (sans distinction de grandeur)
- **Façade fleurie – Résidentielle**
- **Façade fleurie – Commerciale**
- **Florale** (plante photographiée de près, prise à la verticale)
- **Jardin potager**
- **Petit coin attrayant – Marilyn-Proulx**
- **Pollinisateur en action sur une plante** (prise à la verticale)

Les photos soumises doivent être prises par le propriétaire ou une personne résidant à cette adresse. Une seule photographie par catégorie, par adresse, est acceptée.

CRITÈRES DE SÉLECTION

Le comité Rosemère en fleurs évaluera les photographies reçues pour déterminer les gagnants. Le jugement sera basé sur les critères suivants :

- Apparence générale, propreté, diversité, originalité, harmonie, choix et santé des végétaux.
- Coût/bénéfice environnemental, originalité, facilité d'application et durabilité.
- Cohérence avec la catégorie sélectionnée.

PHOTOGRAPHIE

Une seule photographie est acceptée par catégorie. La photo devra avoir une bonne résolution. En faisant parvenir cette photographie, vous autorisez la Ville de Rosemère à l'utiliser à des fins promotionnelles, sur des supports numériques et imprimés.

DÉPÔT DE CANDIDATURE

Remplissez le **formulaire interactif** disponible en ligne et envoyez-le, accompagné de la photo en pièce jointe, par courriel à info@ville.rosemere.qc.ca **au plus tard le 31 août 2026.**

➤ ville.rosemere.qc.ca/rosemere-en-fleurs

CATEGORIES

- **Environmental Action** (beneficial actions for nature to promote healthy habits to improve our living environment)
- **Backyard** (any size)
- **Front in Bloom – Residential**
- **Front in Bloom – Commercial**
- **Floral** (plant photographed up close, taken vertically)
- **Vegetable Garden**
- **Marilyn Proulx Cosy Corner**
- **Pollinator in Action on a Plant** (taken vertically)

Photos submitted must be taken by a person residing at the address indicated on the entry form. Only one photo per category, per address, is accepted.

SELECTION CRITERIA

The Rosemère in Bloom committee will evaluate the photographs received and determine the winners. Their decision will be based on the following criteria:

- Overall garden/yard appearance, maintenance, diversity, originality, harmony, and plant selection and health.
- Environmental impact, originality, ease of upkeep and sustainability.
- Consistency with the selected category.

PHOTOGRAPHY REQUIREMENTS

One high-resolution photo per category. By submitting your picture, you give the Town of Rosemère permission to use it for promotional purposes, both electronically and in print.

DEADLINE FOR SUBMISSIONS

The **interactive entry form** is available online. All forms and photos must be emailed to info@ville.rosemere.qc.ca by **August 31, 2026.**

➤ ville.rosemere.qc.ca/rosemere-in-bloom



Rosemère en fleurs

ROSEMÈRE IN BLOOM

Bazar horticole

12 juillet 2026 | 9 h 30 à 14 h 30

JARDINS MAISON HAMILTON

106, ch. de la Grande-Côte, Rosemère

- Vente de plantes : vivaces, annuelles, plantes comestibles, pousses d'arbres, plantes d'intérieur, etc.
- Vente de pots, d'arrosoirs, d'accessoires, d'outils de jardinage, de décorations et d'antiquités liés au jardinage
- Vente de meubles usagés et décorations de Noël

Argent comptant seulement.*

Apportez votre pique-nique!

Un vin d'honneur sera servi de 11 h 30 à 13 h 30.

EXPOSITION ARTISTIQUE

Présence d'artistes peintres locaux et exposition de toiles.

DÉCOUVERTE DES JARDINS DE LA MAISON HAMILTON ET DU MARAIS BOUTHILLIER

Contemplez les magnifiques jardins et parcourez le marais Bouthillier pour une balade en pleine nature. De petits bijoux à découvrir!

AGIR ENSEMBLE POUR LA SAUVEGARDE DU MONARQUE

Ateliers de sensibilisation aux monarches et à la biodiversité

Création d'habitats bénéfiques à la sauvegarde du monarque et d'autres insectes pollinisateurs.

Venez chercher votre guide pour apprendre à créer une oasis à papillons.

Visite des jardins secrets

9 h 30 à 16 h 30

Lors de cette journée, partez à la découverte de merveilles horticoles dans des jardins privés ouverts au public!

Billets en vente uniquement le jour de l'événement, à la Maison Hamilton jusqu'à midi : 10 \$/billet*

Gardening Bazaar

July 12, 2026 | 9:30 a.m.–2:30 p.m.

HAMILTON HOUSE GARDENS

106 Grande-Côte Road, Rosemère

- Plants for sale: Perennials, annuals, edible plants, tree saplings, houseplants and more
- Also available to buy: Flowerpots, sprinklers, gardening accessories and implements, yard decorations and gardening-related antiques
- You can shop for second-hand holiday decorations and furniture too

Cash only.*

Bring your picnic basket! A celebratory glass of wine will be served from 11:30 a.m. to 1:30 p.m.

ART EXHIBITION

A number of talented local painters will be on site to show some of their work.

TOUR OF THE HAMILTON HOUSE GARDENS AND BOUTHILLIER MARSH

Come admire the beautifully landscaped grounds at Hamilton House and stroll through the natural marvel that is the Bouthillier Marsh. Two wonderful destinations for you to explore!

WORKING TOGETHER TO SAVE THE MONARCH

Monarch and biodiversity awareness booths

Creating habitats to protect monarch butterflies and other pollinating insects

Pick up your guide to learn how to create a backyard oasis.

Secret Gardens Tour

9:30 a.m.–4:30 p.m.

Discover a host of hidden horticultural gems as homeowners open up their yards to the public.

Tickets to be sold exclusively on the day of the event at Hamilton House until noon: \$10 apiece*

* Tous les profits liés à ces ventes sont versés à l'organisme de répit Les Petits Plaisirs.
All proceeds to go to Les Petits Plaisirs, a respite care organization.

Un simple mégot peut provoquer un incendie

Avec l'arrivée du beau temps, les terrasses et les aménagements extérieurs reprennent vie. Cette période correspond aussi à une hausse des incendies causés par les articles de fumeur.

Saviez-vous qu'un mégot de cigarette peut se consumer pendant plusieurs heures? Lorsqu'il est jeté dans une jardinière, dans une plate-bande ou sur du paillis, il peut provoquer une combustion lente appelée « feu couvant ». En effet, le terreau contient du compost, de l'écorce ou de la mousse de tourbe, des matières qui deviennent facilement combustibles lorsqu'elles sont sèches.

Chaque année, les pompiers interviennent pour des incendies liés à des mégots mal éteints.

Voici quelques conseils pour réduire les risques :

- Ne jetez jamais vos mégots au sol ou par la fenêtre d'un véhicule.
- Installez un cendrier à l'extérieur pour y éteindre cigarettes et cigares.
- En période chaude et sèche, maintenez le paillis et le terreau légèrement humides.

LE SAVIEZ-VOUS?

Près de 80 % des interventions du Service de la sécurité incendie pour des feux extérieurs sont probablement liés à des articles de fumeur jetés de façon inadéquate.

It only takes one cigarette butt to start a fire

As the weather gets warmer, we're all heading back outside to our decks and patios to socialize. Unfortunately, this tends to come with an increase in the number of smoking-related fires.

Did you know a lit cigarette butt can keep burning for hours? When discarded into a planter, a flowerbed or mulch, it can smoulder undetected, only to ignite later. The compost, shredded bark and peat moss in potting mix are highly flammable when dry.

Every year, firefighters are called in to handle incidents caused by improperly extinguished cigarettes.

Here are a few ways to reduce the risk:

- *Never toss your butts on the ground or out a car window.*
- *Have an ashtray set up outdoors to safely put out cigarettes and cigars.*
- *Water mulch and potting mix in hot, dry weather.*

DID YOU KNOW?

Nearly 80% of the calls received by the fire department are for outdoor fires likely caused by smoking materials not fully extinguished when discarded.

Quelques règles de sécurité pour vos barbecues

La saison des grillades est bien commencée! Pour profiter de l'été en toute sécurité, quelques règles simples s'imposent.

Pour une utilisation sécuritaire, l'appareil de cuisson doit être :

- bien vérifié et nettoyé;
- utilisé à l'extérieur, dans un endroit bien aéré, afin d'éviter toute intoxication au monoxyde de carbone;
- installé sur une surface solide et stable;
- placé à une distance sécuritaire de tout objet ou matière combustible (murs, portes, arbres, etc.);
- correctement raccordé à sa bonbonne.

Surveillez toujours la cuisson et ne laissez jamais l'appareil sans surveillance lorsqu'il est en fonction.

A few rules for safe barbecue use

Barbecue season is here! Read on for some tips on how to stay safe while you sizzle.

Before firing up the grill, make sure it is:

- *Clean and in proper working order.*
- *In a well-ventilated area outdoors to avoid carbon monoxide poisoning.*
- *Placed on a flat, sturdy surface.*
- *At a safe distance from anything that can easily catch fire (walls, doors, trees, etc.).*
- *Securely connected to the gas tank.*

Keep a close eye on it when in use, and never leave it unattended.



Un été sans souci dans les parcs : le rôle clé des parents

À l'approche de l'été, plusieurs jeunes attendent avec impatience la fin des classes et la liberté retrouvée. Pour eux, cette période rime avec amitiés et découvertes. Pour votre service de police, elle représente un moment clé de prévention.

Chaque année, nous constatons une hausse de certains problèmes dans les parcs : consommation d'alcool ou de cannabis, intimidation, conflits entre groupes, feux ou gestes d'incivilité. **Certains feux allumés sans autorisation causent des dommages importants et mènent à des arrestations.** Ces situations préoccupent les résidents et mobilisent nos équipes, qui multiplient les patrouilles préventives sur le territoire.

La prévention, ça commence à la maison!

Lorsqu'un jeune va chez un ami ou monte dans une voiture, les parents posent beaucoup de questions, mais lorsqu'il va jouer au parc, la vigilance diminue. Or, il demeure essentiel de s'intéresser à ce que votre jeune fait réellement et à ses fréquentations.

Où se retrouvent-ils? Combien seront-ils? Des adultes responsables seront-ils présents? Nous encourageons les parents à maintenir un dialogue ouvert, à établir des règles claires et, à l'occasion, à visiter le lieu fréquenté par leur jeune. La présence parentale, même discrète, demeure un puissant facteur de prévention.

Le respect des moniteurs

Un autre élément mérite une attention particulière : le respect des surveillants de parc et des sauveteurs. Ces jeunes employés étudiants sont responsables de faire respecter les règles, d'assurer la sécurité et de maintenir l'harmonie dans des environnements parfois animés. Leur rôle n'est pas toujours simple. Ils doivent pouvoir compter sur la collaboration et le respect des adolescents. Reconnaître leur autorité fait partie du vivre-ensemble.

L'été doit rester un moment positif. Faisons un effort collectif pour prévenir les méfaits et préserver la quiétude et la sécurité de tous les membres de notre communauté!

A worry-free summer in our parks: The key role of parents

With summer just around the corner, many young people are eager for school to end so they can be free to spend time with their friends and explore new things. For the police department, this is an important opportunity for prevention.

*Every year, we see an increase in certain problems in our parks, including alcohol and cannabis use, bullying, conflicts between different groups, antisocial behaviour and unauthorized fires. **Some fires can cause substantial damage and may lead to an arrest.** Situations like these can be troubling for residents and challenging for our teams, making it necessary to schedule extra preventive patrols throughout the community.*

Prevention starts at home

When teens go to a friend's house or get into someone's car, parents tend to ask a lot of questions. When they head to the park, however, these same parents often let their guard down. But it is important to know what they are actually doing, and who they are doing it with.

Where are they going? How many kids will be there? Will there be any responsible adults? We urge parents to keep the lines of communication open with their teens, set clear rules and occasionally check in on their hangouts. Even a discreet parental presence can be a powerful prevention tool.

Respect for attendants and lifeguards

Another point that shouldn't go overlooked: the need to respect park attendants and lifeguards. The students who are hired to fill these positions are tasked with enforcing the rules, keeping people safe and ensuring everything runs smoothly in environments that can get very busy. Their job isn't always easy. They have to be able to count on the cooperation of the teens using these spaces. Recognizing their authority is an important part of community life.

Summer should be fun and enjoyable for everyone. So let's work together to keep our community safe and peaceful all season long.



Réglementation sur l'arrosage

L'arrosage de la pelouse à Rosemère est autorisé du **15 avril au 15 octobre** selon l'horaire suivant :

- Le **lundi**, pour les habitations dont l'adresse se termine par 0 ou 1;
- Le **mardi**, pour les habitations dont l'adresse se termine par 2 ou 3;
- Le **mercredi**, pour les habitations dont l'adresse se termine par 4 ou 5;
- Le **jeudi**, pour les habitations dont l'adresse se termine par 6 ou 7;
- Le **vendredi**, pour les habitations dont l'adresse se termine par 8 ou 9.

Arrosage automatique : système d'arrosage souterrain et programmable. Autorisé exclusivement de 3 h à 6 h.

Arrosage mécanique : système d'arrosage hors terre qui ne requiert pas d'intervention continue de l'utilisateur. Autorisé uniquement de 20 h à 23 h.

Arrosage manuel : arrosage effectué avec un boyau d'arrosage muni d'un arrosoir domestique ou d'une lance à fermeture automatique et tenu de façon continue par l'utilisateur. Autorisé en tout temps.

En cas de pluie

L'arrosage est interdit lorsqu'il pleut. Les citoyens qui disposent d'un système automatisé d'arrosage sont invités à redoubler de vigilance et à munir leur système d'un détecteur de pluie.

Demande de permis pour une nouvelle pelouse

Notez que pour l'arrosage d'une nouvelle pelouse sur plusieurs jours consécutifs, vous devez **obtenir au préalable un permis** émis par le Service d'urbanisme.

Avec ce permis, vous pouvez arroser tous les jours, aux heures indiquées ci-dessus, une nouvelle pelouse, une nouvelle plantation d'arbres ou d'arbustes ou un nouvel aménagement paysager pendant les 15 jours suivant le début des travaux d'ensemencement, de plantation ou de pose de gazon en plaques.

 rosemere.edemandes.com/fr/create/PC

Patrouille verte

La patrouille verte a le mandat de parcourir la ville afin de sensibiliser la population sur la disponibilité de l'eau et de veiller au respect de la réglementation relative à l'arrosage et à l'utilisation de l'eau potable. Sur le terrain, la patrouille verte agit également comme observateur, aidant ainsi l'inspectrice en foresterie urbaine et horticulture à appliquer la réglementation relative aux arbres et aux pesticides, qui sont interdits sur le tout le territoire de la ville.

Contrevenants

Les contrevenants au règlement 794 relatif à l'arrosage s'exposent à une amende minimale de 100 \$. Dans le cas d'une récidive, le contrevenant s'expose à une amende minimale de 200 \$.

Watering guidelines

From **April 15 to October 15**, Rosemère residents are allowed to water their lawns on the following days:

- **Mondays** for addresses ending in 0 or 1.
- **Tuesdays** for addresses ending in 2 or 3.
- **Wednesdays** for addresses ending in 4 or 5.
- **Thursdays** for addresses ending in 6 or 7.
- **Fridays** for addresses ending in 8 or 9.

Automatic irrigation: Programmable underground sprinkler system. Permitted only from 3 a.m. to 6 a.m.

Mechanical watering: Above-ground system that can run without being continuously handled by the user. Permitted only from 8 p.m. to 11 p.m.

Hand watering: Use of a hose fitted with a regular or pistol nozzle that has to be held constantly by the user. Permitted at all times.

In the rain

All watering is prohibited when it is raining. Homeowners with an automatic irrigation system are urged to install a rain sensor to prevent overwatering.

Permit for watering a new lawn

Note that a **permit must be obtained in advance** from the Urban Planning Department to water your yard for several consecutive days.

This permit allows you to water a new lawn, a new tree or shrub, or new landscaping plants for 15 days following the first day of seeding, planting or sodding.

 rosemere.edemandes.com/fr/create/PC

Green Patrol

The Town's green patrollers are tasked with raising community awareness about the finite availability of drinking water and the importance of complying with by-laws designed to protect this precious natural resource. Part of their job is to log their observations and help the Town's urban forestry and horticulture inspector enforce municipal requirements about trees and banned pesticides.

By-law violations

Failure to comply with the watering restrictions stipulated in By-law 794 may result in a fine of no less than \$100. Fines may be doubled or more for repeat offenders.



Usages complémentaires autorisés dans les résidences

Un usage complémentaire est une activité secondaire exercée dans une résidence, en plus de l'usage principal (habitation).

Saviez-vous que plusieurs activités sont autorisées à même votre résidence, à condition de respecter certaines normes? Toutefois, un seul usage complémentaire est autorisé par propriété.

1. Bureau privé

Vous pouvez avoir un bureau pour effectuer des tâches administratives seulement.

Conditions :

- Superficie maximale de 20 m², dans une seule pièce.
- Aucune vente ni clientèle sur place.
- Un seul employé venant de l'extérieur.
- Pas d'entrée ou de stationnement supplémentaires.
- Aucune affiche.

2. Bureau de professionnel

Pour certaines professions (notaire, psychologue, architecte, etc.).

Conditions :

- Seulement dans une maison unifamiliale isolée.
- Superficie maximale de 28 m².
- Clientèle sur rendez-vous seulement.
- Aucun changement visible à la façade.
- Petite plaque permise (0,2 m²).
- Aucun stationnement commercial.

3. Atelier d'artiste ou d'artisan

Atelier aménagé dans la maison ou un bâtiment accessoire.

Conditions :

- Superficie maximale de 20 m².
- Pas de vente ni de salle de montre.
- Maximum un employé externe.
- Clientèle sur rendez-vous.
- Pas d'entrée extérieure distincte.
- Aucune nuisance (bruit, odeur, poussière, etc.).

4. Service de garde en milieu familial

Conditions :

- Superficie par enfant :
 - 4 m² (18 mois et moins);
 - 2,75 m² (enfants de 19 mois et plus).
- Superficie maximale de 40 m² au total.
- Aire au sous-sol reliée au rez-de-chaussée.
- Cour extérieure clôturée.
- Minimum de deux stationnements.

5. Résidence d'accueil ou famille d'accueil

Pour maisons unifamiliales isolées seulement.

Conditions :

- Sous-sol relié au rez-de-chaussée.
- Chambres non transformées en logements.
- Pas de cuisine additionnelle.
- Une seule résidence d'accueil par zone H.

6. Logement intergénérationnel

Pour accueillir un ou des membres de la famille.

Conditions :

- Occupé par un proche parent ou un allié.
- Superficie maximale de 90 m².
- Communication permanente avec la maison principale.
- Une seule adresse, une seule boîte aux lettres.
- Une seule entrée principale.
- Maximum de deux entrées charretières (la 2^e doit être perméable).
- Logement réversible sans apparence permanente de logement.

7. Logement complémentaire (*bachelor*)

Logement secondaire indépendant.

Conditions :

- Permis dans les maisons unifamiliales isolées seulement.
- Superficie maximale de 60 m².
- Apparence extérieure identique à une maison unifamiliale.
- Maximum de deux stationnements, le deuxième devant être perméable.

Les usages complémentaires offrent une belle flexibilité aux Rosemérois et Roseméroises, que ce soit pour travailler à domicile, accueillir un proche, exercer une profession ou offrir un service de garde. En respectant les règles en place, il est possible de profiter de ces options tout en maintenant la qualité de vie et l'harmonie architecturale des quartiers.

Authorized complementary residential uses

Complementary use refers to a secondary activity carried out in a home, in addition to the principal residential activity.

Did you know that there are several activities permitted in a dwelling in Rosemère, as long as certain requirements are met? Note, however, that only one complementary use is allowed per property.

1. Home office

You can operate an office in your home for administrative purposes.

Conditions:

- Maximum floor area: 20 m², contained in a single room.
- No on-site sales or customers.
- No more than one outside employee working in the office.
- No additional driveways or parking spaces.
- No outdoor signage.

2. Professional office

For some professions (notary, psychologist, architect, etc.).

Conditions:

- Must be in a detached single-family dwelling.
- Maximum floor area: 28 m².
- Clients by appointment only.
- No visible changes to the front of the house.
- Small plaque permitted (0.2 m²).
- No commercial parking.

3. Art or craft studio

Studio set up in the principal dwelling or an accessory building.

Conditions:

- Maximum floor area: 20 m².
- No on-site sales or showroom.
- No more than one outside employee working in the studio.
- Customers by appointment only.
- No separate exterior entrance.
- No noise, odor, dust or other nuisance.

4. Home-based childcare

Conditions:

- Allotted floor area per child:
 - 4 m² (18 months or younger)
 - 2.75 m² (19 months or older).
- Maximum floor area: 40 m² total.
- Basement spaces must be connected to the ground floor.
- Fenced-in yard.
- Driveway with room for at least two vehicles.

5. Foster home or foster family

Detached single-family dwellings only.

Conditions:

- Basement spaces must be connected to the ground floor.
- Bedrooms must not be converted into separate dwelling units.
- No additional kitchen.
- A single foster home per H zone.

6. Intergenerational suite

To house one or more family members.

Conditions:

- Must be occupied by a close relative or in-law.
- Maximum floor area: 90 m².
- Must maintain direct access to the main dwelling.
- A single street address and mailbox.
- A shared main entrance.
- Maximum two driveways (second must be permeable).
- Suite must be reversible, with no appearance of a permanent self-contained living space.

7. Accessory dwelling unit

Secondary, self-contained living space.

Conditions:

- Allowed in detached single-family dwellings only.
- Maximum floor area: 60 m².
- Outside appearance must blend perfectly with the single-family dwelling.
- Maximum two driveways (second must be permeable).

Complementary uses provide Rosemère homeowners with the flexibility to work or practise their profession from a home-based office, accommodate a loved one or provide home childcare services. By complying with these requirements, they can take advantage of these options while maintaining the quality of life and architectural unity of the surrounding neighbourhood.

Récupération de compost et de paillis (BRF) en vrac

12 mai au 7 juin à l'écocentre

Afin de maintenir notre engagement envers une approche écologique, la récupération du compost se déroulera en vrac encore une fois cette année, selon l'horaire d'ouverture de l'écocentre.

Détails importants

- **Aucune inscription** n'est requise à l'avance.
- Les citoyens pourront emporter l'équivalent de 4 chaudières (environ 75 litres, soit une brouette) de compost par famille.
- Les pelles seront fournies, mais les citoyens devront s'assurer **d'apporter leurs propres contenants**.
- Aucune vente de compost.

Les citoyens pourront également se procurer du bois raméal fragmenté (BRF), dont les branches déchiquetées font un excellent paillis.

Journée Retour à la Terre

La prochaine **journée Retour à la Terre** aura lieu le **samedi 23 mai**, de 8 h à midi, dans le stationnement de l'hôtel de ville. Une bonne occasion d'en apprendre plus sur divers sujets utiles au quotidien!

Au programme :

- Kiosque de sensibilisation sur les espèces végétales exotiques envahissantes.
- Déchiquetage de documents confidentiels.
- Informations sur la récupération des retailles de cèdres et des sapins de Noël.
- Kiosque animé sur les matières résiduelles.
- Bibliothèque de semences et de boutures.
- Valorisation du bois de frêne présentée par l'Atelier communautaire d'ébénisterie de Rosemère.

Plusieurs prix de présence seront distribués aux différents kiosques. Surveillez les plateformes de communication de la Ville pour connaître tous les détails.

Bulk compost and mulch pickup

May 12 to June 7 at the Ecocentre

This year's compost distribution operation will once again be done in bulk to make the process as environmentally friendly as possible. Compost can be picked up directly from the Ecocentre during regular business hours.

Important details

- **No advance registration** is required.
- Residents are entitled to the equivalent of one wheelbarrow load of compost (about four buckets or 75 litres) per household.
- Shovels will be provided, but **residents must bring their own containers**.
- Compost will not be available for purchase.

There will also be ramial wood chips available — they make an excellent mulch!

Back-to-the-Earth Day

This year's **Back-to-the-Earth Day** will take place **Saturday, May 23**, from 8 a.m. to noon, in the Town Hall parking lot, with several activities that will help you give "back to the earth" throughout the year.

These include:

- A stand about the hazards of invasive exotic plants.
- Shredding of confidential documents.
- Information on how cedar hedge clippings and Christmas trees are recycled.
- Waste management information and activities.
- Seed and cuttings library.
- An interactive demonstration by the Atelier communautaire d'ébénisterie de Rosemère on how ash wood can be turned into something useful and beautiful.

Prizes will be given away at each of the stands. Be sure to watch the Town's communication platforms for further details.



Collecte mensuelle de branches

Prochaines dates : 18 mai, 15 juin et 20 juillet

La collecte se tient le troisième lundi du mois, d'avril à novembre. Sa durée dépend du volume de branches à ramasser.

Pour faciliter le déroulement de la collecte :

- Empilez les branches en les alignant dans le même sens (le plus gros bout de la branche vers la rue). Le tas ne doit pas dépasser 1,5 m de haut.
- Déposez les gros morceaux (bûches et souches) à part.
- Retirez tous les débris (fils, cordes, etc.).



Monthly branch pickups resume

Next pickups: May 18, June 15 and July 20

Branch pickups take place on the third Monday of the month from April to November. Volume will dictate the length of each pickup period.

To facilitate the process:

- Stack branches so they are pointing in the same direction (thicker ends facing the street). Do not stack more than 1.5 m high.
- Place logs and stumps in a separate pile.
- Remove any string, wire, ties or other materials.

Recyclez vos retailles de cèdre avec Arbressence!

Un service rapide, offert par votre Ville

Voici comment procéder pour une collecte :

- Empilez les **retailles de cèdre** sur votre terrain, dans un endroit facile d'accès en bordure de rue.
- Rendez-vous à **arbressence.ca/reserver-une-collecte** pour réserver une date de collecte.

Ce petit geste pour l'environnement est un pas de plus vers une économie plus verte!



Recycle your hedge trimmings with Arbressence

A fast, free service made possible by the Town

To prepare for pickup:

- Gather your **hedge trimmings** into an easily accessible curbside pile.
- Go to **arbressence.ca/reserver-une-collecte** to select a pickup date.

This is yet another way you can help the environment and contribute to a greener economy.

Contrôle biologique des insectes piqueurs

Un travail collectif!

Dans votre jardin

Afin que les soirées à l'extérieur soient agréables, vous pouvez contribuer à réduire la prolifération des insectes piqueurs. Les fontaines décoratives, les jouets, les brouettes, les seaux et les autres petits récipients contenant de l'eau stagnante offrent un terrain propice à la multiplication de ces insectes. Il est donc important de vider ces contenants après chaque averse et de changer l'eau destinée aux oiseaux quotidiennement.

À l'échelle du territoire

Le programme de contrôle biologique des moustiques et des mouches noires sur le territoire, mis en œuvre par l'entreprise GDG Environnement mandatée par la Ville, reprend ce printemps.

Si vous avez des questions au cours de la saison chaude, vous pouvez joindre la ligne Info Moustique au 1 844 840-8700 ou écrire à infomoustique@gdg.ca. Les suivis sont effectués rapidement.

Control of biting insects

Making a difference together

In individual yards

To make the most of our long summer evenings in the backyard, avoid letting stagnant water gather in decorative fountains, children's toys, wheelbarrows, buckets and other small containers, all of which can become a prime breeding ground for biting insects. Make it a point to empty out any water that pools up after a rainfall and refresh birdbaths daily.

Community-wide

The biological control program, run in conjunction with GDG Environnement, will resume this spring to keep mosquitoes and black flies at bay.

If you have any questions at any time during the season, call the Bug Report line at 1-844-840-8700 or write to infomoustique@gdg.ca. A prompt reply is assured.



Bazar horticole

Ne manquez pas le Bazar horticole, qui se tiendra à la **Maison Hamilton le dimanche 12 juillet**. Vous y trouverez toutes sortes d'objets de jardin, des décorations de Noël et des meubles usagés à prix modique.



Visite des jardins secrets

Le même jour, la population sera aussi conviée à participer à la traditionnelle **Visite des jardins secrets**, qui continue de susciter l'émerveillement et l'admiration des citoyens d'ici et d'ailleurs.



Accessoires de jardinage et meubles

Vous entreprenez un ménage printanier? N'hésitez pas à apporter les objets dont vous ne vous servez plus à l'écocentre, comme les articles de jardinage, les meubles usagés et les décorations de Noël.

Tous les profits de la journée seront versés à l'organisme de répit Les Petits Plaisirs. Merci de votre générosité!



Gardening Bazaar

*Don't miss this year's Gardening Bazaar at **Hamilton House on Sunday, July 12**, for your chance to pick up second-hand gardening implements, yard accessories, Christmas decorations and furniture of all sorts at bargain prices!*



Secret Gardens Tour

*The much-anticipated and much-adored **Secret Gardens Tour** will also take place on July 12 for residents and visitors alike.*



Give your pre-loved treasures a second life


Decluttering this spring? Be sure to take any implements, accessories, furniture and holiday items you no longer use to the Ecocentre for the Gardening Bazaar.

All proceeds from the sales will go to Les Petits Plaisirs, a respite care organization. Thank you for your generosity!

Maison Parenfant des Basses-Laurentides

Une maison de la famille ouverte à tous les parents et à leurs enfants de 0 à 11 ans offrant des ateliers (Délîma, ABC cuisine, Bedon rond, Sac à dos), des répits (halte-garderie, répits de fin de semaine) et des causeries (café-causerie, Monde des petits, Soirée d'boys, Ladies night, événements en famille).

Du lundi au vendredi, de 9 h à 16 h
183, chemin de la Grande-Côte, Boisbriand


 450 434-9934 | info@maisonparenfant.ca
maisonparenfant.ca



Maison Parenfant des Basses-Laurentides

A family community organization open to all parents and their children aged 0 to 11, offering workshops (Délîma, ABC cuisine, Bedon rond, Sac à dos), respite care (drop-in daycare, weekend respite) and social activities (café-causerie, Monde des petits, Soirée d'boys, Ladies' Night, family events).

Monday to Friday, 9 a.m. to 4 p.m.
183 Grande-Côte Road, Boisbriand

 450-434-9934 | info@maisonparenfant.ca
maisonparenfant.ca

Changements au sein de la Popote roulante de Rosemère

Après de nombreuses années d'implication active à la Popote roulante de Rosemère, Madame Elisabeth Dohrendorf a décidé que le temps était venu de céder sa place à titre de présidente. Elle fait partie des membres fondateurs qui ont mis sur pied la Popote il y a plus de 40 ans!

Le comité exécutif et les bénévoles tiennent à la remercier chaleureusement pour son dévouement extraordinaire et tous se réjouissent de savoir qu'elle restera impliquée au sein de l'organisme.

Le comité exécutif est maintenant composé de :

- Diane Miron (présidente)
- Sylvie Morin (vice-présidente)
- Diane Gagné (secrétaire)
- Jacqueline Westram (trésorière et adm. achats et menus)
- Sheila Cross (administratrice achats et menus)
- Elisabeth Dohrendorf (administratrice aux événements spéciaux)
- Ghislaine Héту (administratrice soutien aux bénévoles)
- Jocelyne Sauvé (administratrice aux clients)

Pour vous joindre à notre équipe de bénévoles (cuisiniers, chauffeurs et livreurs), obtenir de l'information ou recevoir nos délicieux repas, contactez le Service des loisirs : 450 621-3500, poste 7380.



Changes at Rosemère's Meals on Wheels

After many years of active involvement with Meals on Wheels, Elisabeth Dohrendorf has decided it is time to step down as president of the Rosemère branch, which she helped found some 40 years ago.

The executive committee and volunteers extend their heartfelt thanks to Elisabeth for her outstanding dedication and are grateful that she will continue to support the organization in other capacities.

The members of the current executive are:


- Diane Miron (president)
- Sylvie Morin (vice-president)
- Diane Gagné (secretary)
- Jacqueline Westram (treasurer, purchasing and menu planning co-lead)
- Sheila Cross (purchasing and menu planning co-lead)
- Elisabeth Dohrendorf (special events lead)
- Ghislaine Héту (volunteer support lead)
- Jocelyne Sauvé (client services lead)

To contact our team of volunteer cooks and drivers, enquire about the program or sign up to receive our delicious meals, contact the Recreation Department at 450-621-3500, ext. 7380.

Association Horizon Rosemère

Vous avez 50 ans et plus et habitez Rosemère ou ses environs? Vous cherchez des activités stimulantes? Horizon Rosemère est l'endroit tout indiqué! Nous offrons de nombreux cours et activités favorisant la bonne santé physique et mentale, tels que : danse en ligne, tai-chi, karaté, yoga, Pilates, mouvements conscients, vie active, billard, bingo et jeux de table variés (scrabble, bridge, cribble, jeux de société). Des conférences et des ateliers sont aussi offerts.

Les activités se terminent en juin, mais reprendront en septembre. Surveillez la publicité annonçant la journée portes ouvertes en août.


 horizonrosemere.ca
facebook.com/horizonrosemere
asso@horizonrosemere.ca
450 621-3500, poste 7390



Rosemere Horizon Association

Are you 50 or over? Do you live in Rosemère or a nearby community? Are you looking for something fun and interesting to do? Then Rosemere Horizon Association is the place for you, with a wide range of classes and activities to help you keep physically and mentally fit. These include line dancing, tai chi, karate, yoga, Pilates, mindful movement, active living, pool, bingo and lots of different games (Scrabble, bridge, cribbage, board games and more), along with a variety of talks and workshops.

The program will be on hiatus between June and September. Watch for announcements in August about the association's open house event.

 horizonrosemere.ca
facebook.com/horizonrosemere
asso@horizonrosemere.ca
450-621-3500, ext. 7390



Club de pétanque de Rosemère

Début de saison

- **De jour** : le 11 mai – inscription avant 12 h 45 pour jouer à partir de 13 h
- **En soirée** : le 25 mai – inscription avant 18 h 45 pour jouer à partir de 19 h

Les lundis et jeudis, rendez-vous au 155, rue Charbonneau, où 18 allées vous attendent.

Hélène Ouellet, 514 969-2535



Club de pétanque de Rosemère

Season starts:

- **Days**: May 11 — Register by 12:45 p.m.; play starts at 1 p.m.
- **Evenings**: May 25 — Register by 6:45 p.m.; play starts at 7 p.m.

Meet at 155 Charbonneau Street on Mondays and Thursdays. A total of 18 lanes are available.

Hélène Ouellet, 514-969-2535

Club des astronomes amateurs de Rosemère

Le Club est toujours actif dans la région!

Les rencontres ont lieu un lundi sur deux (dates précisées dans l'agenda du *Nord Info*). C'est l'occasion de voir des éclipses, en plus de parler d'astéroïdes qui frôlent la Terre, de satellites artificiels qui encombrant l'espace, de découvertes et des magnifiques photos prises par les télescopes Hubble et James Webb.

N'oubliez pas que la bibliothèque de Rosemère possède trois biblioscopes que vous pouvez emprunter pour observer les astres une fois la nuit tombée.

Une soirée publique, intitulée *Rosemère sous les étoiles*, aura lieu le 6 juin (remis au 13 juin, si le ciel est nuageux) dès la tombée de la nuit au 106, chemin de la Grande-Côte, à Rosemère.

Tout cela vous fascine? Venez nous rencontrer!

Janine, 450 430-8725



Rosemère Amateur Astronomers Club

The club continues to be active in the community.

Meetings are held every other Monday (watch for the exact dates in the *Nord Info* community calendar). Members can watch eclipses, learn more about asteroids passing close to Earth, talk about space debris from artificial satellites, hear about the latest cosmic discoveries and admire the breathtaking pictures taken by the Hubble and James Webb telescopes.

And don't forget the *Biblioscope* program at the library that lets you borrow one of three telescopes to gaze at the starry night sky.

The public is also invited to attend the next *Rosemère Under the Stars* event on June 6 (or June 13 if the cloud cover doesn't cooperate) at 106 Grande-Côte Road, from nightfall onward.

Is your constellation curiosity piqued? Come and get to know us!

Janine, 450-430-8725

Un succès populaire, la pièce estivale du Petit Théâtre du Nord

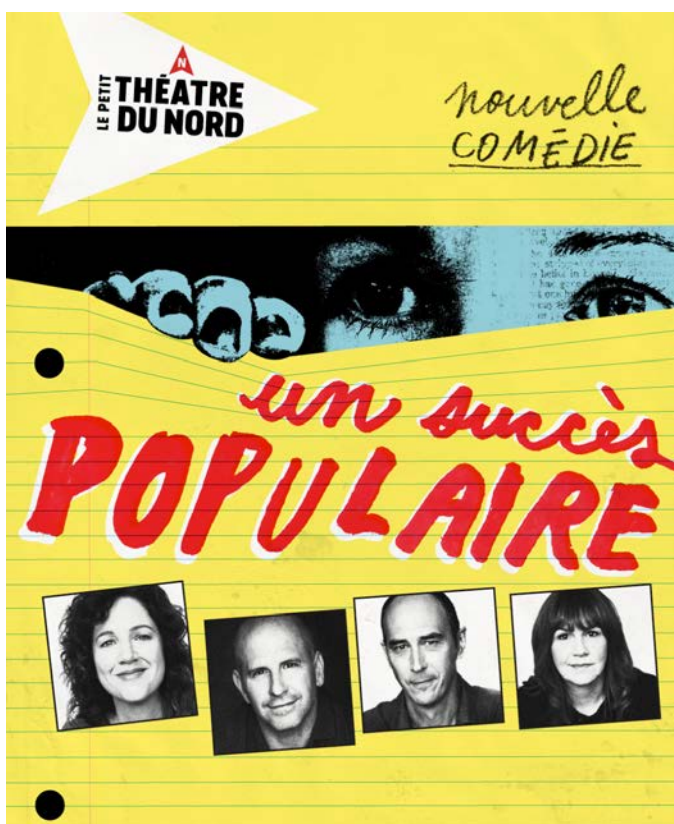
Du 26 juin au 22 août

Marie a écrit un livre à mi-chemin entre l'essai et l'autofiction. En s'inspirant de sa vie, elle ébranle au passage ses amitiés vieilles de 30 ans. Heureusement, les quatre amis ont l'habitude d'échanger leurs points de vue et de faire face à la controverse avec vivacité et humour. Mais entre vérités et souvenirs revisités, chacun défend sa version... et les certitudes vacillent!

Texte de Frédéric Blanchette et Véronique Côté
Mise en scène de Véronique Côté
Avec Mélanie St-Laurent, Sébastien Gauthier, Steve Laplante et Isabelle Lamontagne

Tarif : 42 \$ pour les citoyens de Rosemère

Billets : petittheatredunord.com
450 419-8755



Un succès populaire, Petit Théâtre du Nord's featured summer play

June 26 to August 22

Marie has written a book that falls somewhere between an essay and autofiction. Drawing on her own life, she unwittingly shakes up friendships that have lasted for 30 years. Fortunately, the four friends are used to exchanging views and tackling controversy with wit and humour. But between hard truths and reshaped memories, each defends their own version of events — and long-held certainties begin to waver.

Written by Frédéric Blanchette and Véronique Côté
Directed by Véronique Côté
Starring Mélanie St-Laurent, Sébastien Gauthier, Steve Laplante and Isabelle Lamontagne

Tickets: \$42 for Rosemère residents

Box office: petittheatredunord.com
450-419-8755

À mettre à votre agenda: dates de début d'inscription au Service des loisirs

Piscine – session 2

À compter du jeudi 16 juillet, à 19 h

Session d'automne (qui commence le 14 septembre)

À compter du mardi 25 août, 19 h

Ventes-débaras

Les citoyens désirant organiser une vente-débaras à leur domicile peuvent le faire aux dates suivantes :

- 6-7 juin : inscription du 12 mai, 10 h, au 28 mai
- 11-12 juillet : inscription du 9 juin, 10 h, au 2 juillet
- 8-9 août : inscription du 14 juillet, 10 h, au 30 juillet
- 5-6-7 septembre : inscription du 11 août, 10 h, au 27 août
- 10-11-12 octobre : inscription du 15 septembre, 10 h, au 1^{er} octobre

L'inscription en ligne sert seulement à apparaître sur la carte de la vente-débaras; une inscription n'est pas nécessaire pour participer.

Surveillez nos plateformes de communication pour plus de détails concernant les activités suivantes :

- Pickleball
- Formation RCR-DEA
- Club de marche
- Animation à la Place des jeunes
- Grande journée des petits entrepreneurs
- Orchestre symphonique de Montréal dans les parcs

Mark your calendars: Recreation signup dates

Pool – Session 2

Opens Thursday, July 16, 7 p.m.

Fall session (starting on September 14)

Opens Tuesday, August 25, 7 p.m.

Yard sales

Those wishing to hold a yard sale can do so on the following weekends:

- June 6-7 (registration between May 12 at 10 a.m. and May 28)
- July 11-12 (registration between June 9 at 10 a.m. and July 2)
- August 8-9 (registration between July 14 at 10 a.m. and July 30)
- September 5-7 (registration between August 11 at 10 a.m. and August 27)
- October 10-12 (registration between September 15 at 10 a.m. and October 1)

Registration is not required to hold a yard sale on these dates. However, those who do register will be shown on the Town's yard sale map.



Watch our communication platforms for more details about the following:

- Pickleball
- CPR/AED training
- Walking club
- Activities at Place des jeunes
- Young Entrepreneurs Market
- OSM in the Parks

Inscription en ligne obligatoire via la plateforme Voilà! Rosemère : ville.rosemere.qc.ca/inscriptions

Votre carte du citoyen doit être valide pour la durée de l'activité.

Consultez la programmation complète à venir sur nos plateformes.

450 621-3500, poste 7380
loisirs@ville.rosemere.qc.ca

Online registration required through the Voilà! Rosemère platform: ville.rosemere.qc.ca/registration

Note that your citizen's card must valid through to the end of the desired activity.

Watch our platforms for the full program.

450-621-3500, ext. 7380
loisirs@ville.rosemere.qc.ca



Événements estivaux

Pour se divertir et bouger durant la belle saison, les Rosemérois pourront profiter d'une foule d'activités dès juin. Au programme : concerts (les mercredis en soirée), cinéma en plein air, spectacles familiaux dans les parcs, ainsi que l'Orchestre Symphonique de Montréal dans les parcs le 7 août. Cette dernière activité remplace exceptionnellement notre Fête des citoyens pour 2026. Surveillez nos plateformes de communication pour ne rien manquer et voir la programmation détaillée!

 ville.rosemere.qc.ca/programmation-estivale
450 621-3500, poste 7380
loisirs@ville.rosemere.qc.ca

Carte du citoyen

Validité : 2 ans

La carte du citoyen est requise pour profiter des services suivants : emprunt à la bibliothèque, utilisation des terrains de tennis libre, bain libre, patin libre, inscription aux activités de loisir, et distribution d'arbres et de compost.

Vous n'en avez pas ou celle-ci est expirée? Aucun problème :

- Présentez-vous à la bibliothèque ou aux Services communautaires avec une preuve d'identité et de résidence; ou
- Faites parvenir par courriel à biblio@ville.rosemere.qc.ca le nom et le prénom, la date de naissance, l'adresse, le courriel et le numéro de téléphone de chaque membre de votre famille ainsi qu'une preuve de résidence. Nous vous aviserons par courriel dès que vos cartes seront prêtes.

 ville.rosemere.qc.ca/carte-du-citoyen

La Fête du voisinage est de retour!

La 20^e édition se tiendra le **samedi 6 juin** dans tout le Québec. Cet événement annuel encourage les citoyennes et les citoyens à organiser des activités festives afin de rassembler leurs voisines et leurs voisins. Que ce soit sous forme d'un 5 à 7 ou d'une activité sportive, la Fête du voisinage permet aux personnes habitant à proximité de se rencontrer, de tisser des liens et... de s'amuser!

Vous organisez une activité et aimeriez partager vos photos avec la communauté? Envoyez-les en haute résolution à loisirs@ville.rosemere.qc.ca. Elles pourraient être publiées dans un prochain numéro du *Rosemère Nouvelles*.

Inscription et renseignements :
espacemuni.org/programmes/participation-citoyenne/fete-du-voisinage

La grande journée des petits entrepreneurs

La grande journée des petits entrepreneurs aura lieu le **6 juin** prochain. Cet événement festif, familial et accessible à tous est une journée vraiment spéciale où vos enfants et vos ados sont à l'honneur. C'est l'occasion pour eux de créer, d'apprendre et, en plus, de faire des sous pour l'été qui s'amorce! Qu'ils soient sportifs, cuisiniers, manuels ou plutôt artistiques, le seul prérequis, c'est de vouloir s'amuser!


Inscrivez-vous dès maintenant et joignez-vous au grand marché de Rosemère!

 petitsentrepreneurs.ca

Summer events



There will be lots going on from June onward to keep Rosemerites active and having fun throughout the season: summer concerts (Wednesday evenings), outdoor movies, family entertainment in our parks and a performance under the stars by the Orchestre symphonique de Montréal, which this year will exceptionally replace the Citizens' Day event on August 7. Be sure to watch our communication platforms so you don't miss any of your favourite activities.

 ville.rosemere.qc.ca/summer-activities
450-621-3500, ext. 7380
loisirs@ville.rosemere.qc.ca

Citizen's card

Renewable every two years

A valid citizen's card is required to borrow books from the library, use the municipal tennis courts, pool or skating rink, take part in recreation activities and pick up free tree saplings and compost in the spring.

Don't have one? Or yours has expired? No problem! You have two choices:

- *Go to the library or the Community Services Building with a suitable piece of ID and proof of residence; or*
- *Send an email to biblio@ville.rosemere.qc.ca with the full name, date of birth, address, email and phone number of each member of your family, along with a proof of residence. You will receive a message when your cards are ready to pick up.*

 ville.rosemere.qc.ca/citizen-card



Block parties are back!

*The 20th annual Fête du voisinage will take place on **Saturday, June 6**, across the entire province. The event encourages people to bring their neighbourhood together by organizing a block party for a wine and cheese, a sports event or any other opportunity to get to know each other and have a blast!*

Are you planning something for and with your neighbours? Do you have pictures you want to share with the community? Send your high-resolution photographs to loisirs@ville.rosemere.qc.ca. Your submissions could be published in an upcoming edition of Rosemère News.

*Information and registration:
espacemuni.org/programmes/participation-citoyenne/fete-du-voisinage*

Young Entrepreneurs Market



*The Grande journée des petits entrepreneurs will take place on **Saturday, June 6**. The inclusive, family-friendly event is a very special day for participating children and teens, giving them the opportunity to showcase their creativity and ingenuity — not to mention earn some pocket money for the summer ahead. Wherever their*

focus — sports, cooking, arts and crafts, or manual dexterity — the only thing they really need is a sense of fun!

Sign up now to be part of the entrepreneurial experience in Rosemère!

 petitsentrepreneurs.ca

Rosemère en santé

Le dimanche 14 juin prochain, participez à cette course familiale qui s'adresse aux gens de tous âges!

Parcours de 1 km, 3 km, 5 km et 10 km.

Départ des courses : école Alpha, 334, rue de l'Académie.

Inscription en ligne sur le site Web de Rosemère en santé. Il sera aussi possible de s'inscrire sur place à compter de 8 h et jusqu'à 30 minutes avant chaque course.

Venez bouger!

 inscriptionenligne.ca/rosemereensante
facebook.com/rosemereensante.ca


Piscine municipale extérieure

Ouverture le 20 juin!

Bain libre gratuit pour les résidents (carte du citoyen OBLIGATOIRE).

Venez célébrer l'arrivée de l'été lors de notre **fête d'ouverture** de la piscine, le **samedi 27 juin**, à compter de 13 h. Animation et jeux sur place.


Visitez notre site Web pour connaître nos événements spéciaux et l'horaire complet.

 ville.rosemere.qc.ca/activites-nautiques
450 621-3500, poste 7374
piscine@ville.rosemere.qc.ca

Course d'orientation

Initiez-vous gratuitement à la course d'orientation! Retrouvez votre chemin entre un point de départ et un point d'arrivée en vous servant seulement d'une carte d'orientation, d'un téléphone intelligent, d'une boussole (optionnelle) et de votre sens de l'orientation.

Peu importe votre niveau, venez essayer nos trajets en tout temps à ville.rosemere.qc.ca/activites-sportives.

 450 621-3500, poste 7380
loisirs@ville.rosemere.qc.ca

Concerts d'été

Vous aimez la musique? Joignez-vous à nous tous les mercredis, du 1^{er} juillet au 12 août inclusivement. La fête sera au rendez-vous dès 19 h 30 sur le parterre des Services communautaires (325, chemin de la Grande-Côte).

En cas de pluie, les spectacles sont maintenus et se tiendront dans l'église Sainte-Françoise-Cabrini.

Le transport actif est recommandé. Stationnement disponible à la gare et à la bibliothèque.

Restez à l'affût de nos publications pour plus d'information!



Rosemère en santé

Join us for the Rosemère en santé family fun run on **Sunday, June 14**. Participants of all ages are welcome.

1, 3, 5 or 10 km.

Starting line: Alpha School, 334 De L'Académie Street.

Register online on the Rosemère en santé website. You can also sign up on site as of 8 a.m. on the day of the event, up to 30 minutes before each race.

Lace up and let's go!

 inscriptionenligne.ca/rosemereensante
facebook.com/rosemereensante.ca


Outdoor municipal pool

Opens June 20!

Free public swimming for residents (valid citizen's card is REQUIRED).

Come celebrate the start of summer at our **pool opening party** on **Saturday, June 27**, starting at 1 p.m., featuring live entertainment and games galore.

See the website for hours and information on special events.

 ville.rosemere.qc.ca/nautical-activities
450-621-3500, ext. 7374
piscine@ville.rosemere.qc.ca

Orienteering challenge



Learn the fundamentals of orienteering! Find your way between a start and end point using an orienteering map, a smartphone, a compass (optional) and your own sense of direction.

Participation is free and open to orienteers of all skill levels. Why not give it a whirl? Additional details at ville.rosemere.qc.ca/sports-activities.

 450-621-3500, ext. 7380
loisirs@ville.rosemere.qc.ca

Summer concerts

Calling all live music lovers! Join us on the lawn in front of the Community Services Building at 325 Grande-Côte Road on Wednesday evenings from July 1 to August 12. Performances begin at 7:30 p.m.

In case of rain, the show will move inside to Sainte-Françoise-Cabrini Church.

Active transportation is recommended. Parking is available at the train station and the library.

Watch our posts for more information!

BIBLIOTHÈQUE / LIBRARY

À MOINS D'INDICATION CONTRAIRE, TOUTES
LES ACTIVITÉS SE DÉROULENT EN FRANÇAIS.

ALL ACTIVITIES TO BE HELD PRIMARILY IN
FRENCH, UNLESS OTHERWISE INDICATED.

Inscription aux activités
sur Voilà!



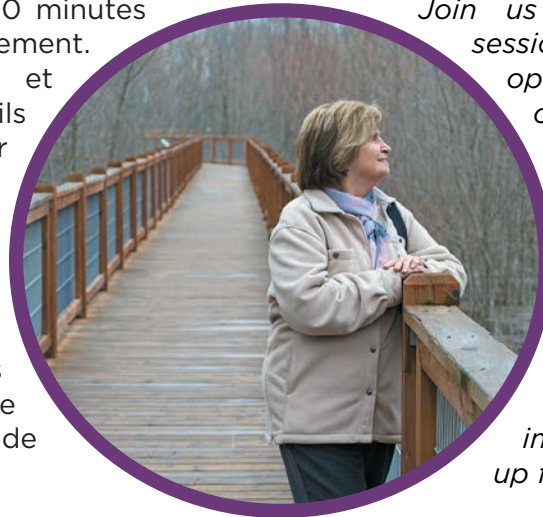
Use the Voilà!
app to register

Conférences

Pause santé pour personnes retraitées : ateliers avec une naturopathe

Participez aux 2 derniers ateliers de 60 minutes sur les différents aspects du vieillissement. À travers des échanges chaleureux et accessibles, vous découvrirez des outils concrets pour développer et maintenir de saines habitudes, ainsi que pour faire des choix éclairés favorisant votre santé globale.

Dans une atmosphère conviviale, vous aurez l'occasion de discuter avec une naturopathe et de repartir avec des pistes simples et pratiques pour améliorer votre quotidien. Inscrivez-vous aux ateliers de votre choix!



Talks

Wellness sessions for retirees: Talks with a naturopath

Join us for the two final 60-minute sessions in this engaging and eye-opening series of presentations on active aging. You'll get some practical tips on how to develop and maintain good lifestyle habits and make informed choices about your health.

Take part in a relaxed, open discussion with a naturopath and leave with some easy-to-implement ideas on how to improve your day-to-day life. Sign up for the topics that interest you.

Réduire les douleurs chroniques naturellement

Mardi 26 mai, 13 h 30

Découvrez comment soulager les douleurs chroniques liées à l'arthrose et d'autres troubles articulaires ou inflammatoires. Cet atelier est spécialement conçu pour les personnes souhaitant améliorer leur confort au quotidien via les habitudes de vie.



Alleviating chronic pain naturally Tuesday, May 26, 1:30 p.m.

Learn how to relieve chronic pain from osteoarthritis and other joint and inflammatory conditions. This presentation has been specially developed for older adults who want to explore simple, manageable lifestyle changes to enhance their comfort and well-being.

Maintien de la mobilité et de la flexibilité

Mardi 16 juin, 13 h 30

Présentation sur l'importance de rester actif et souple en vieillissant, avec exemples d'exercices de renforcement musculaire, d'étirement et d'équilibre pour prévenir les blessures et maintenir une bonne qualité de vie.



Maintaining mobility and flexibility Tuesday, June 16, 1:30 p.m.

A presentation on the importance of staying active and mobile as we age, with examples of strength training, stretching and balance exercises that will help prevent injury and improve overall quality of life.

Heures du conte

Inscription en ligne le 13
précédant le mois de l'activité



Storytime

Online registration begins on
the 13th of the month preceding
the activity

Espace créatif

16 ans et plus

Lundi, de 14 h à 16 h et de 18 h 30 à 20 h 30

Sur réservation seulement, inscription en tout temps

La bibliothèque H.-J.-Hemens met à votre disposition une machine Cricut pour réaliser vos projets créatifs. Apportez votre matériel ou utilisez celui de la bibliothèque (frais applicables).

Vous pouvez aussi créer des cartes personnalisées pour Pâques, la fête des Mères et la fête des Pères!

Un cours d'introduction est offert lors de votre première réservation, au besoin (formulaire de demande de soutien requis).

 biblio.ville.rosemere.qc.ca/espace-creatif



Creative space

Ages 16 and up

Mondays, 2 p.m. to 4 p.m., and 6:30 p.m. to 8:30 p.m.

Reservations required. Sign up anytime.

There is a Cricut cutting machine available for public use at the H.J. Hemens Public Library. Bring your own materials or use the ones provided by the library for a small fee.

You can design and make crafts or cards for all sorts of special occasions.

An introductory class is available for first-time users. You will be asked to complete an application form to access this service.

 biblio.ville.rosemere.qc.ca/espace-creatif

Bingo-Biblio : défis lecture pour ados et adultes

Du 15 juin au 31 août

La Bibliothèque de Rosemère invite les adolescents et les adultes à relever le Défi lecture de l'été!

Deux parcours distincts sont proposés : **un défi ado et un défi adulte**, chacun adapté à son public. Tout au long de la saison estivale, les participants auront l'occasion de sortir de leur zone de confort, de découvrir de nouveaux genres et de multiplier les lectures grâce à une série de défis amusants et stimulants. Que vous lisiez occasionnellement ou que les livres soient votre passion, ce défi est une belle occasion de faire des découvertes littéraires à votre rythme!

Vous aurez aussi la possibilité de gagner des prix de participation. Une façon motivante de lire tout l'été!

Consultez nos plateformes de communication pour connaître les détails des défis ainsi que les modalités d'inscription.

Bingo-Biblio: Book challenges for teens and adults

June 15 to August 31

You are invited to take on the library's summer reading challenge!

*There are two options: **one for teens and one for adults.** Throughout the summer, participants will be able to step outside their comfort zone, discover new genres and engage in a series of fun and eye-opening challenges. Whether you're a casual reader or an avid bookworm, this is a great opportunity to embark on a path of literary discovery at whatever pace works for you.*

There will also be a plethora of prizes to be won. What other motivation do you need to get reading this summer?

See our communication platforms for full details and sign-up information.

Biblionomade

BiblioNomade est de retour pour l'été! Dès juillet, la bibliothèque H.-J.-Hemens reprend la route et s'installe au parc Charbonneau pour aller à la rencontre des citoyennes et citoyens. Livres, découvertes et plaisir de lire vous attendent en plein air — parce que la culture se vit aussi sous le soleil!

Pour l'horaire complet : biblio.ville.rosemere.qc.ca/BiblioNomade

Word Wagon

The Word Wagon is back for the summer! Starting in July, the H.J. Hemens Public Library will be at Charbonneau Park with reading selections for residents of all ages. Because nothing beats a good book on a sunny day!

For the full summer schedule, go to biblio.ville.rosemere.qc.ca/BiblioNomade.



Club des Aventuriers du livre 2026 23 juin au 16 août

Livre ton enquête... à la bibliothèque!

Cet été, la bibliothèque devient le terrain de jeu des détectives! Dès le 23 juin, tous les jeunes de **6 à 12 ans** sont invités à participer à notre **Club de lecture** sous le thème palpitant de l'**enquête**.

Un mystère inquiétant plane sur la bibliothèque... Un livre rare a été volé, et personne n'a encore réussi à résoudre l'affaire.

C'est pourquoi nous avons besoin de **nouveaux détectives** : observateurs, futés, aptes à repérer les indices cachés et curieux de plonger dans des lectures mystérieuses. Tout l'été, la salle d'animation sera métamorphosée et deviendra leur quartier général, un espace secret où les jeunes enquêteurs auront aussi accès à une sélection exclusive de livres.

Des **prix** de participation seront remis chaque semaine. À la fin du Club, les meilleurs détectives seront invités à une **soirée spéciale** pour célébrer leur persévérance, leur curiosité et leur sens de l'enquête.

Rallye du Club le 23 juin

Le 23 juin, les apprentis détectives sont invités à participer à notre grand rallye. Cette activité spéciale marquera le **lancement officiel du club** et permettra à chaque enfant de créer son identité d'enquêteur ainsi que d'apprendre les techniques essentielles d'observation, de déduction et de déchiffrement. Après cet entraînement, les jeunes recevront un **carnet d'enquêteur personnalisé**. Ils seront alors prêts à commencer leur enquête et à accumuler des badges de progression.

Inscriptions

Les inscriptions débutent le 1^{er} juin sur le site Voilà! Rosemère. Les détails sur le club de lecture et les animations estivales se retrouvent sur notre page web : biblio.ville.rosemere.qc.ca/club-des-aventuriers

Cet été, deviens détective... et livre ton enquête à la bibliothèque!

Club des Aventuriers du livre 2026 June 23 to August 16

The love of reading is no mystery!

Savvy sleuths **aged 6 to 12** are invited to join the library's **reading club** and spend their summer untangling some **fiendish plot twists and turns!**

A chilling mystery looms over the library... A rare book has gone missing, and nobody seems to be able to crack the case.

Which is why we need some **observant detectives** to help us find the hidden clues and lose themselves in some suspenseful stories. The activities room will be transformed into the headquarters for our intrepid investigators, with exclusive access to an intriguing selection of books all summer long.

Weekly prizes will be awarded, and at the end of the summer the most sharp-eyed among our participants will be invited to a **special evening** celebrating their tenacity, inquisitiveness and spirit of adventure.

Clue hunt on June 23

On June 23, our budding detectives are invited to join us for a mega clue hunt, marking the **official start to the season**. Participants can create their secret identity and learn more about the techniques of observation, deduction and code-breaking that will come in handy during their mission. They'll go home with a **clue journal** all their own, so they can get their investigation started and earn sleuthing badges along the way.

Registrations

Registrations open on June 1 on the Voilà! Rosemère platform. You can learn more about the reading club and the summer activity lineup at biblio.ville.rosemere.qc.ca/club-des-aventuriers.

This summer, put your detective hat on... and report to the library!



Les entrepreneurs locaux au cœur des événements estivaux!

La Ville de Rosemère propose une panoplie d'activités tout au long de la belle saison. Ces événements sont l'occasion idéale de rencontrer les commerçants locaux, de découvrir leurs produits et services, et de profiter pleinement de l'ambiance des beaux jours d'été. Venez à leur rencontre pour montrer votre soutien aux entrepreneurs et entrepreneuses de Rosemère!

Come meet local businesses at our summer events!

The Town of Rosemère will be hosting a slew of fun activities in the coming months. It'll be a summer-ific opportunity to get to know some of the businesses in our community, and learn more about the goods and services they provide. Be sure to say hi and show your love for local merchants!



Gala Stellar 2026 de la CCITB

Chaque année, la Chambre de commerce et d'industrie Thérèse-De Blainville (CCITB) organise le Gala Stellar afin de mettre en lumière les entreprises qui se démarquent et rayonnent dans la région. Plusieurs entreprises de Rosemère se sont classées parmi les finalistes de l'édition du 22 mai 2026. Félicitations pour votre engagement et vos réalisations qui témoignent du dynamisme entrepreneurial de notre communauté!

Voici la liste des finalistes rosemérois de 2026 :

- **Entreprise de l'année (moins de 15 employés)** : Rubic Architecture
- **Nouvelle entreprise de l'année** : Lancelot Gestion Privé
- **OBNL ou entreprise d'économie sociale de l'année** : Académie des Arts Trouve ta voie
- **Solopreneure de l'année** : Sonia Daviault Photographe et CE2

La communauté d'affaires de Rosemère leur souhaite bonne chance!

Pour découvrir les entreprises lauréates après le gala : ccitb.ca/finalistes-et-laureats

CCITB's 2026 Stellar awards

Every year, the Chambre de commerce et d'industrie Thérèse-De Blainville (CCITB) presents its Stellar awards to celebrate the stars of our local business community. Several Rosemère-based businesses are on the short list for the awards, to be handed out on May 22, 2026. Congratulations to them for their drive and determination, and for making our business community as dynamic as it is!

Here are the Rosemère businesses in the running for a 2026 Stellar award:

- **Business of the year (less than 15 employees)**: Rubic Architecture
- **New business of the year**: Lancelot Gestion Privé
- **Non-profit or social economy enterprise of the year**: Académie des Arts Trouve ta voie
- **Solopreneur of the year**: Sonia Daviault Photographe and CE2

The Rosemère business community wishes the best of luck to all the nominees!

For a list of the winners after the awards ceremony, go to ccitb.ca/finalistes-et-laureats.



Des questions?

Vous avez une entreprise établie à Rosemère et avez des questions à notre sujet? Contactez Amélie Paquette

apaquette@ccitb.ca



Any questions?

Have a business based in Rosemère? Interested in learning more about us? Drop us a line!

apaquette@ccitb.ca



STE-THÉRÈSE
TOYOTA

TOYOTA
VENTE
ÉTIQUETTES
ROUGES

BZ WOODLAND 2026



À PARTIR DE

19728\$
+ taxes

/SEMAINE



* Rabais Toyota et Roulez Vert inclus
Location 60 mois, 20 000 km par année.

DU LUNDI AU JEUDI DE 9 H À 19 H ET VENDREDI DE 9 H À 17 H



- Système précollision avec fonction de détection des piétons
- Alerte de sortie de voie avec assistance à la direction
- Phares de route automatiques
- Régulateur de vitesse dynamique à radar

Obtenez Toyota Safety Sense® sans frais supplémentaires sur nos modèles les plus populaires.



RENTAL



P046988-2_11122

120, boul. Desjardins Est, Sainte-Thérèse www.sttheresetoyota.com 450 435-3685



Edith Samson
AUDIOPROTHÉSISTE



Vous avez du mal à suivre
les conversations?

**FAITES VÉRIFIER
VOTRE AUDITION!**

DÉPISTAGE AUDITIF,
PREMIÈRE
CONSULTATION OU
TRANSFERT DE DOSSIER
TOUJOURS SANS FRAIS.

Appareils auditifs, bouchons
de protection sur mesure et plus.

Tél : 450 965-1010
info@esamsonaudio.com
461, chemin de la Grande-Côte,
Bureau 102, Rosemère

P050306-1_11365

CLINIQUE
VÉTÉRINAIRE
ROSEMÈRE

**LES TIQUES
ET LES
PARASITES
SONT AU
RENDEZ-VOUS
CET ÉTÉ.**

**VOTRE ÉQUIPE
VÉTÉRINAIRE
AUSSI!**



Votre équipe
vétérinaire

Dre Nathalie Bousquet MV
Dre Hélène Corbeil MV
Dre Caroline Gagnon MV

**PRENEZ
RENDEZ-VOUS !
450.621.2700**

veterinairerosemere.com

435, chemin de la Grande-Côte, Rosemère

P047058-2_01794



**ASSEMBLÉE
NATIONALE
DU QUÉBEC**



Eric Girard

Député de Groulx
Ministre des Finances
Ministre responsable
des Infrastructures

P046994-2_05689

ÉQUIPE RIVET
COURTIERS IMMOBILIERS

**VOTRE ÉQUIPE DE CONFIANCE
DEPUIS PLUS DE 30 ANS !**

JOSIANE RIVET,
Courtier immobilier résidentiel

AUDRAY RIVET, FRI,
Courtier immobilier résidentiel
et commercial

SERGE RIVET, FRI,
Courtier immobilier résidentiel
et commercial agréé

VIRGINIE CAISSY-BÉRUBÉ
Courtier immobilier résidentiel

NOUVEAU SITE WEB
Découvrez notre interface repensée
pour mieux vous servir!

equiperivet.com

450.970.2200
remax@heleneetserge.com
BUREAU | 265 Grande-Côte Rosemère

REMAX CRYSTAL SRINC
Franchisé indépendant de RE/MAX CRYSTAL Inc
SIÈGE SOCIAL | 228 Boul. Labelle, Sainte-Thérèse | 450.430.4207

P047119-1_05732

**PROMO
100\$
DE RABAIS**

MAQUILLAGE PERMANENT

- Camouflage de cicatrices
- Corrections «gâchées»
- Sourcils, Yeux, Lèvres

Un rajeunissement instantané!

132, BOUL. STE-ROSE À STE-ROSE 514 895-2085 maquillageperm.com

P050903-1_02425

ACHACUNSON HISTOIRE
garderie

**Garderie privée
de 78 places en plein
centre de Rosemère
à Place Rosemère**

Locaux neufs pensés et aménagés afin de permettre aux enfants d'évoluer à leur rythme et selon leurs propres besoins et centres d'intérêt car chaque enfant est un être unique.

Rosemere@achacunsonhistoire.com
20 J, boul. Bouthillier, Rosemère

Contactez : Fatima Aboubakr
514 885-8158

P050892-1_12699

GROUPE JCL

PARTENAIRE DE VOTRE ROSEMÈRE NOUVELLES / NEWS

PLUSIEURS FORAITS DISPONIBLES



CONTACTEZ-NOUS DÈS
MAINTENANT POUR ANNONCER
DANS LA PROCHAINE ÉDITION :
450 435-6537 POSTE 335

L'ÉVEIL NORDINFO INFOS MIRABEL INFOS LAURENTIDES LAVOIX

VOS PARTENAIRES RÉGIONAUX D'INFORMATIONS ET PUBLICITÉS

rabaischocs

VOTRE MODE DE PAIEMENT
QUI AUGMENTE VOTRE VISIBILITÉ

DISTRICT WEB.

L'AGENCE NUMÉRIQUE
ENGAGÉE DANS VOS RÉSULTATS

INFOPRO

VOTRE SERVICE D'INFOGRAPHIE

Le homard en vedette



Le meilleur choix
Depuis 1983



- 1** VIVANT OU CUIT
- 2** FENDU ET SECTIONNÉ
- 3** RÉSERVEZ DE GROS HOMARDS

Essayez nos
succulentes recettes
igadaigle.com

P050530-2_03126



Julien Daigle

Charles Gingras

Jonathan Bouchard

Épiciers propriétaires

450, rue Blainville Est
Sainte-Thérèse
450-435-5500

220, rue Saint-Charles
Sainte-Thérèse
450-435-1370

2605, rue d'Annemasse
Boisbriand
450-433-6226