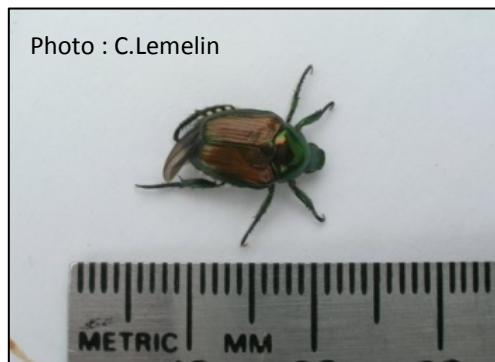


Le scarabée japonais (*Popillia japonica*)

Le scarabée japonais, est malheureusement bien présent dans les jardins Rosemérois. Cet insecte trouve son compte dans vos jardins verdoyants car il se délecte de plus de 300 espèces de plantes différentes! Plusieurs vivaces, annuelles, arbres et arbustes feront son bonheur. Il s'attaque entre autre aux vignes, viornes, *hibiscus*, *dahlias* et tilleuls, pour ne nommer que celles-là.

Cet insecte est un coléoptère introduit d'Asie, et il est très similaire au hanneton européen. Ses larves, qui sont également des vers blancs, peuvent causer des dommages aux racines du gazon ou d'autres végétaux, mais la différence majeure avec le hanneton, c'est que l'adulte est très vorace, dévorant les plantes sur son passage. Alors qu'il est encore beaucoup moins observé ici qu'ailleurs au Québec, vous risquez de le retrouver un jour ou l'autre dans votre cour car sa progression est constante depuis les dernières années.

Pour limiter les dommages qu'il pourrait faire chez vous, voici plusieurs trucs pour prévenir une infection pour essayer de la contrôler. Puisqu'il n'y a pas de formule magique et que le scarabée est bien présent sur le territoire, l'idéal est de combiner les moyens de prévention et de contrôle de ce ravageur.



Tout d'abord, sachez que l'adulte (voir photo) émerge de terre au début de l'été, aux alentours du début de juillet. C'est d'ailleurs à ce moment qu'il faut installer un piège qui contient des phéromones ainsi qu'un parfum floral, vendu dans la plupart des bonnes jardinerie. L'installation de ce piège doit se faire à bonne distance de vos végétaux préférés par le scarabée japonais (pour éviter d'en attirer davantage sur eux), à partir de la fin du mois de juin. Pour un meilleur contrôle de l'espèce, n'oubliez pas de vider les pièges à chaque semaine, et ce, jusqu'au début du mois de septembre.



Les pièges se conservent d'année en année, il ne vous suffit qu'à vous procurer une recharge de phéromones.

Un autre moyen de limiter la ponte du scarabée dans votre pelouse, est de laisser la pelouse un peu plus longue, soit à environ 8 cm, pour qu'elle soit plus fraîche, humide et plus difficile pour la ponte. En effet, les scarabées préfèrent pondre leurs œufs dans une pelouse courte. Limiter également l'arrosage de la pelouse au minimum, car les œufs et les larves ont besoin d'eau pour bien se développer.

Il est aussi possible d'inclure du trèfle dans votre pelouse en ajoutant des semences. Les larves cesseraient de se développer lorsqu'elles sont en contact avec cette plante. Ainsi vous diversifierez votre pelouse et vous aiderez les pollinisateurs! De plus, le trèfle reste vert en période sécheresse comparativement à la pelouse traditionnel qui jaunit!

Il est aussi possible de faire des traitements de nématodes dans la pelouse. Cependant, l'application de nématodes n'est pas si facile et doit se faire dans des conditions bien particulières. L'application peut se faire de la mi-août à la mi-septembre quand la météo et les températures y sont propices. Le traitement requiert également un arrosage fréquent. Si vous choisissez cette option, vous pourrez faire une demande de permis d'arrosage aux travaux publics (valide pour 14 jours, avec preuve de traitement). Consultez le site web du jardin botanique de Montréal :

<http://m.espacepourelavie.ca/nematodes-entomopathogenes>

Si les scarabées s'attaquent à un jeune arbre, il est possible que celui-ci en sorte assez bien. Il aura possiblement le temps de faire de nouvelles feuilles. Par contre, si un jeune arbre est fortement attaqué, c'est-à-dire que presque tout son feuillage est mangé, et ce, plusieurs années de suite, il est probable que sa croissance en soit affectée. Si tel est le cas, il est possible d'installer un filet à insecte sur l'arbre (toute la couronne de feuille) durant le temps d'activité des scarabées (début juillet à la mi-août).

C'est une solution qui pourrait aider votre arbre durant les premières années de son implantation. Mais n'oubliez pas de retirer le filet lorsque les scarabées seront partis!

Ne perdez pas espoir! En 2018, nous avons trouvé sur des scarabées des petites taches blanches (voir la photo). Il s'agit d'œufs d'une petite mouche parasitaire, *Istocheta aldrichi*, qui paralysent et tuent les scarabées! Cette petite mouche, un prédateur naturel du scarabée japonais dans son pays d'origine, pond ses œufs sur le thorax de l'insecte et provoque rapidement la mort de ce dernier. Si vous capturez les scarabées japonais à la maison, sachez qu'il peut être utile de laisser les scarabées parasités sur les plantes pour favoriser la multiplication de la population de ce petit prédateur. La mouche ne permettra peut-être pas de contrôler toute la population de scarabée japonais mais sa présence pour en diminuer le nombre est encourageante! Plusieurs petites fleurs d'ombellifères (coriandre, aneth, persil, etc.), de crucifères (moutarde) et d'astéracées (marguerite, camomille, etc.) contribuent à attirer la mouche dans vos jardins.



Si vous avez d'autres questions sur les ravageurs ou sur les produits à utiliser, n'hésitez pas à communiquer avec les travaux publics de la Ville de Rosemère.

Infos supplémentaires :

Lévesque, M. 2005. *Le Guide complet des pesticides à faible impact et autres solutions naturelles*. Isabelle Quentin Éditeur, Ville Lasalle, Qc. 214 pages.

Renaud, V. 2004. *Parasites : les traitements bio*. Éditions Rustica\ FLER, Paris, France. 80 pages.

Site de l'insectarium de Montréal :

<http://www2.ville.montreal.qc.ca/insectarium/toile/nouveau/menu.php?s=info&p=fich>