



**ROSEMÈRE**

*Une ville en harmonie!*

## **Politique sur la sécurité routière**

**Décembre 2011** (résolution 2011-12-506)

---

## Table des matières

|   |   |
|---|---|
| 1. Objectif .....   | 3 |
| 2. Fondement de la politique .....  | 3 |
| 2.1 Ville de Rosemère .....   | 3 |
| 2.2 Le Code de la sécurité routière du Québec .....   | 3 |
| 2.3 Normes de signalisation provinciale .....   | 3 |
| 3. Portée .....   | 3 |
| 4. Définitions .....  | 3 |
| 4.1 Code de la sécurité routière du Québec .....  | 3 |
| 4.2 Signalisation .....   | 4 |
| 4.3 Normes de signalisation .....   | 4 |
| 4.4 Mesures d'atténuation de la circulation .....   | 4 |
| 4.5 Modification majeure .....  | 4 |
| 4.6 Requête .....   | 4 |
| 5. Traitement des requêtes .....  | 4 |
| 5.1 Critères d'admissibilité d'une requête ou plainte .....                                       | 4 |
| 5.2 Traitement et suivi des requêtes .....  | 4 |
| 6. Rôle et responsabilité des divers intervenants .....   | 5 |
| 6.1 Direction des Services techniques et travaux publics .....                                    | 5 |
| 6.2 Régie intermunicipale de police Thérèse-De Blainville (« RIPTB ») .....                       | 5 |
| 6.3 Comité de sécurité routière (« CSR ») .....   | 6 |
| 7. Procédure .....  | 6 |
| 7.1 Niveau de service .....   | 6 |
| 7.2 Modification majeure ou implantation d'une mesure d'atténuation .....                         | 6 |
| 7.2.1 Aspect financier : modification majeure ou implantation d'une mesure<br>d'atténuation ..... | 7 |
| 7.3 Procédure : traitement d'une requête .....  | 7 |
| 7.4 Procédure : modification majeure ou implantation d'une mesure d'atténuation                   | 7 |

## 1. OBJECTIF

Le principal objectif de la présente politique est de structurer et d'encadrer les interventions de la Ville de Rosemère en ce qui a trait à la prévention et sensibilisation en matière de sécurité routière sur son territoire et vise plus particulièrement à :

- établir une ligne directrice en matière de sécurité routière;
- assurer la sécurité des citoyens;
- assurer la collaboration des citoyens et des services municipaux;
- assurer une gestion efficace de la circulation;
- assurer l'uniformisation et la standardisation des interventions en circulation, signalisation et sécurité routière;
- assurer le traitement des requêtes relatives à la circulation, la signalisation et la sécurité routière.

## 2. FONDEMENT DE LA POLITIQUE

La présente politique vise à encadrer, structurer et définir une ligne directrice et, par la collaboration du Conseil municipal, du Comité de sécurité routière (« CSR ») et de la Régie intermunicipale de police Thérèse-De Blainville (« RIPTB »), à mettre en place des mesures concrètes et efficaces permettant de circuler en toute sécurité sur le territoire de la Ville de Rosemère. Cette politique s'appuie sur les éléments suivants :

### 2.1 Ville de Rosemère

Les rues de la Ville de Rosemère sont sécuritaires et conformes aux normes de conception relatives à ce type d'ouvrage.

### 2.2 Le Code de la sécurité routière du Québec

La Ville de Rosemère respecte les dispositions du Code de la sécurité routière du Québec.

### 2.3 Normes de signalisation provinciale

La Ville de Rosemère respecte les normes de signalisation provinciales telles qu'édictées dans : « Normes – ouvrages routiers – Tome V – signalisation routière – volumes 1 et 2 ».

## 3. PORTÉE

La présente politique s'applique au traitement de toutes les requêtes en matière de sécurité routière.

## 4. DÉFINITIONS

### 4.1 Code de la sécurité routière du Québec

Le Code de la sécurité routière du Québec régit l'utilisation des véhicules sur les chemins publics et dans les cas qui y sont prévus, sur certains chemins et terrains privés ainsi que

la circulation des piétons sur des chemins publics. Tous les gestionnaires de réseaux routiers du Québec et tous les usagers de la route sont tenus de s'y conformer.

#### 4.2 Signalisation

Tous signaux lumineux, ou sonores, panneaux, macles sur la chaussée ou autres dispositifs destinés à interdire, régir, informer ou contrôler la circulation ou le stationnement.

#### 4.3 Normes de signalisation

Manuel normatif et légal ayant force de loi, décrété par l'article 289 du Code de la sécurité routière du Québec et identifié sous la mention : « Normes – ouvrages routiers – Tome V – signalisation routière – volumes 1 et 2 » et publié par les Publications du Québec.

#### 4.4 Mesures d'atténuation de la circulation

Mesures d'atténuation de la circulation contribuant à contrôler et assurer une circulation fluide et sécuritaire pour tous les usagers de la route.

#### 4.5 Modification majeure

Changement important obligeant les usagers de la route à changer leurs habitudes ou un changement dans la fonction d'une rue.

#### 4.6 Requête

Demande nécessitant une intervention, de un ou de plusieurs services, de nature interne, externe, urgente, prioritaire, régulière ou planifiable.

### 5. TRAITEMENT DES REQUÊTES

#### 5.1 Critères d'admissibilité d'une requête ou plainte

Pour être reçue, une demande ou plainte :

- doit être formulée par un résidant dûment identifié (nom, adresse, numéro de téléphone);
- doit référer à une localisation sur le territoire ou dans l'emprise de la Ville;
- doit référer à une rue, route, etc. sous la juridiction de la Ville.

En aucun cas une demande ou plainte anonyme ne sera reçue ou traitée.

#### 5.2 Traitement et suivi des requêtes

Dans le traitement et le suivi des requêtes relatives à la circulation et à la signalisation ou dans le cadre d'un processus d'implantation de mesures d'atténuation de la circulation, les responsabilités

sont partagées entre la direction des Services techniques et travaux publics de la Ville, la RIPTB et le CSR de la Ville.

## 6. RÔLE ET RESPONSABILITÉ DES DIVERS INTERVENANTS

### 6.1 Direction des Services techniques et travaux publics

Intervenant de première ligne auprès des citoyens, la direction des Services techniques et travaux publics est responsable de la réception des requêtes provenant de ceux-ci ou de d'autres sources et a la responsabilité de la première analyse et de l'intervention initiale visant à gérer la situation portée à son attention

La direction des Services techniques et travaux publics a également la responsabilité de ce qui suit :

- gestion des requêtes;
- première analyse et intervention initiale;
- suivi administratif;
- transmission à la RIPTB;
- transmission au CSR;
- convocation et organisation des réunions du Comité de sécurité routière;
- relations avec les citoyens (incluant entre autres la transmission de documents, les communications et le processus de consultation);
- recommandations relatives aux diverses requêtes;
- analyse relative à l'implantation de mesures d'atténuation de la circulation.

### 6.2 Régie intermunicipale de police Thérèse-De Blainville (« RIPTB »)

Le représentant de la RIPTB siège au CSR et apporte un soutien consultatif et informatif à la Ville en matière de sécurité routière. Avec le ou les représentant(s) de la Ville et le représentant du Conseil, il participe à l'analyse des requêtes, demandes ou plaintes. Le représentant de la RIPTB a entre autres les responsabilités suivantes :

- action sur réception d'une requête en provenance de la Ville, d'un citoyen ou de toute autre source;
- surveillance du territoire et application des lois relatives à la sécurité routière;
- assurer la sécurité routière sur le territoire et développer des stratégies pour améliorer le bilan routier;
- assurer la liaison entre la Ville et les autres divisions de la RIPTB, entre autres, la division de la gendarmerie;
- analyse des statistiques et détermination des sites accidentogènes et des points primaires, secondaires;
- suggestion et application de programmes de sensibilisation;
- information technique.

### 6.3 Comité de sécurité routière (« CSR »)

Le CSR est composé de deux représentants de la Ville (non élus), d'un représentant du Conseil (élu) et d'un représentant de la RIPTB. Le CSR se réunit mensuellement et a les responsabilités suivantes :

- maintenir la ligne directrice édictée par la présente politique;
- analyser ou réviser les requêtes, plaintes ou demandes qui lui sont acheminées par la direction des Services techniques et travaux publics, la RIPTB ou par toute autre source;
- participer à l'élaboration de solutions aux diverses situations pouvant se présenter en matière de sécurité routière;
- soumettre au Conseil municipal ses suggestions visant l'amélioration de la sécurité routière sur le territoire de la Ville;
- évaluer et mettre en place divers programmes de sensibilisation et appuyer la RIPTB dans les programmes qu'elle offre en matière de sécurité routière;
- analyser et soumettre au Conseil municipal les modifications à apporter au plan de signalisation;
- présenter à la RIPTB les demandes visant l'amélioration de la sécurité sur le territoire de la Ville.

## 7. PROCÉDURE

### 7.1 Niveau de service

Afin d'offrir un service efficace, la Ville de Rosemère fait part, par le biais de la direction des Services techniques et travaux publics, de ses recommandations ou de son plan d'action à la personne ayant formulé une requête dans un délai maximal de sept jours suivant la réception de la requête.

Sur réception, la requête est analysée en régie afin de déterminer la première action à prendre et, s'il y a lieu, est ensuite soumise à la RIPTB, puis au CSR afin qu'une décision soit prise ou confirmée quant aux interventions requises puis, si nécessaire, soumise au Conseil municipal pour être entérinée. Une fois toutes les analyses et études complétées et les actions prises ou recommandations faites, une communication est envoyée au citoyen, par le biais du CSR, l'informant du traitement accordé à sa requête et des recommandations et du plan d'action qui s'ensuivent.

### 7.2 Modification majeure ou implantation d'une mesure d'atténuation

Dans le cas d'une modification majeure ou de l'implantation d'une nouvelle mesure d'atténuation de la circulation, il pourrait être nécessaire d'effectuer une consultation auprès des résidents concernés d'un secteur donné pour déterminer s'ils appuient cette modification majeure ou cette implantation.

Lors de ces consultations, un taux minimum de participation de 50 % + 1 des résidents concernés du secteur sera requis pour que la consultation soit jugée valable. Un taux

minimum d'acceptation, au moment de la consultation, de 50% + 1 des résidants présents, du secteur en question, par cette modification majeure ou nouvelle mesure d'atténuation sera exigé pour pouvoir procéder à la modification majeure ou à l'implantation de la nouvelle mesure d'atténuation.

Dans l'éventualité où les pourcentages de participation et d'acceptation ne seraient pas rencontrés, le Ville se réserve le droit de procéder, ou non, à cette modification majeure ou à cette mesure d'atténuation, par le biais d'une résolution de son Conseil municipal.

#### 7.2.1 Aspect financier : modification majeure ou implantation d'une mesure d'atténuation

En ce qui a trait à toute demande ou requête de nature courante ou encore, d'une modification majeure implantée par la Ville en matière de sécurité routière, les études et travaux découlant de la présente politique seront défrayés par l'ensemble des contribuables de la Ville.

Dans le cas d'une modification majeure ou de l'implantation d'une mesure d'atténuation demandée par un citoyen ou un groupe de citoyens d'un secteur donné et découlant du processus de consultation décrit au paragraphe 7.2, sur résolution du Conseil, les coûts reliés aux études et travaux nécessaires pourraient être à la charge des citoyens de ce secteur.

#### 7.3 Procédure : traitement d'une requête

Un organigramme de la procédure à suivre pour le traitement d'une requête intitulé « Cheminement d'une requête » est présenté à l'annexe 1.

#### 7.4 Procédure : modification majeure ou implantation d'une mesure d'atténuation

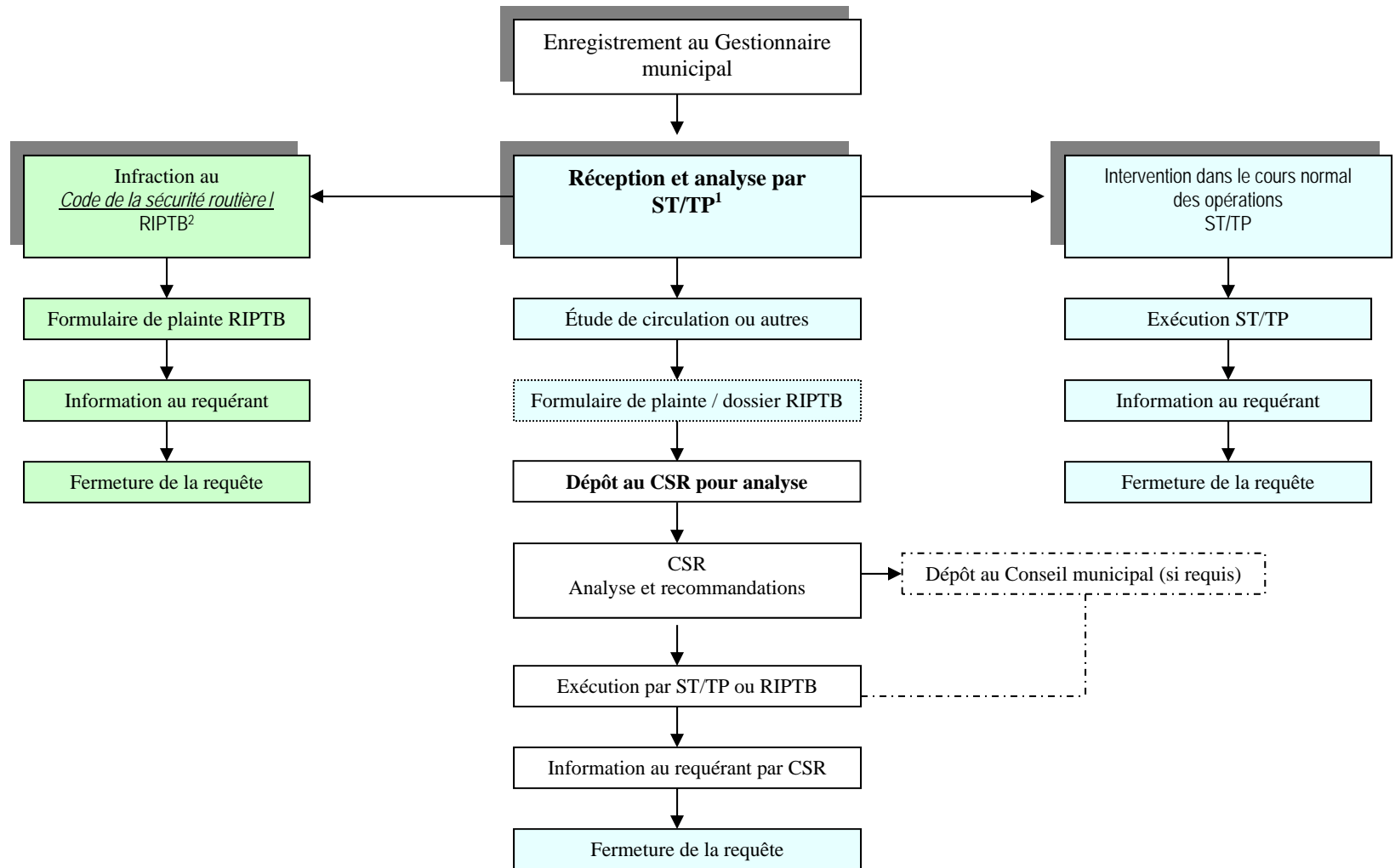
Un organigramme de la procédure à suivre dans le cas d'une modification majeure ou de l'implantation d'une mesure d'atténuation intitulé « Procédure pour modification majeure ou implantation d'une mesure d'atténuation » est présenté à l'annexe 1.

---

#### Pièces jointes :

|            |  |
|------------|--|
| Annexe 1 : | Cheminement d'une requête  |
| Annexe 2 : | Procédure pour modification majeure ou implantation d'une mesure d'atténuation |
| Annexe 3 : | Calendrier des interventions en sécurité routière                              |
| Annexe 4 : | Plan de signalisation  |

CHEMINEMENT D'UNE REQUÊTE



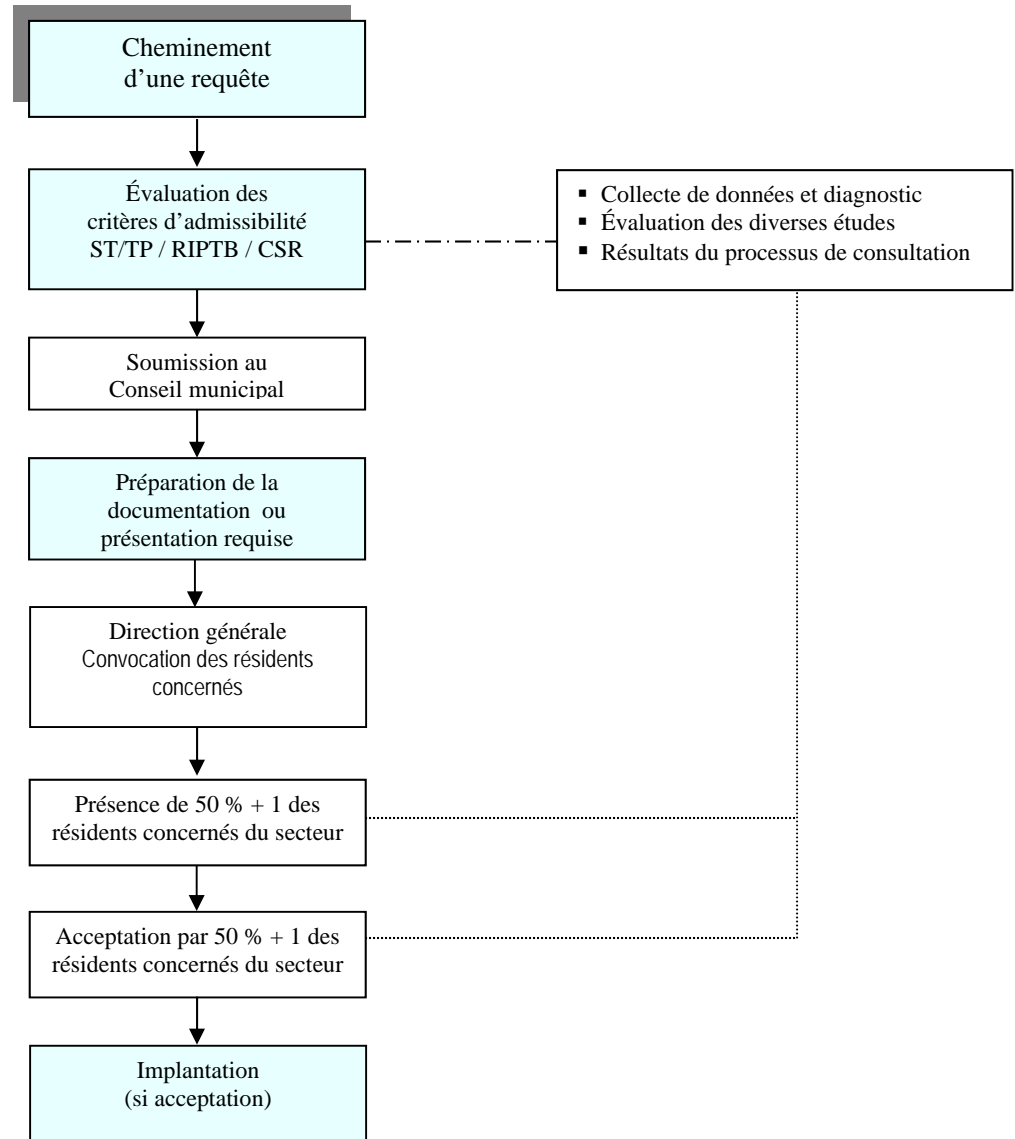
<sup>1</sup> ST/TP = Direction des Services techniques et travaux publics

<sup>2</sup> RIPTB = Régie de police intermunicipale Thérèse-De Blainville



## ANNEXE 2

### PROCÉDURE MODIFICATION MAJEURE OU IMPLANTATION D'UNE MESURE D'ATTÉNUATION ET PROCESSUS DE CONSULTATION



<sup>1</sup> ST/TP = Direction des Services techniques et travaux publics

<sup>2</sup> RIPTB = Régie de police intermunicipale Thérèse-De Blainville

**ANNEXE 3**  
**CALENDRIER**  
**INTERVENTIONS EN SÉCURITÉ ROUTIÈRE**



|   | JANVIER |   |   |   | FÉVRIER |   |   |   | MARS |   |   |   | AVRIL |   |   |   | MAI |   |   |   | JUIN |   |   |   | JUILLET |   |   |   | AOÛT |   |   |   | SEPTEMBRE |   |   |   | OCTOBRE |   |   |   | NOVEMBRE |   |   |   | DÉCEMBRE |   |   |   |   |  |  |  |  |  |  |  |    |  |  |  |    |    |  |  |    |    |  |  |  |  |  |  |  |  |  |  |  |  |  |  |  |  |  |  |  |  |  |  |  |  |  |  |  |  |  |  |
|---|---------|---|---|---|---------|---|---|---|------|---|---|---|-------|---|---|---|-----|---|---|---|------|---|---|---|---------|---|---|---|------|---|---|---|-----------|---|---|---|---------|---|---|---|----------|---|---|---|----------|---|---|---|---|--|--|--|--|--|--|--|----|--|--|--|----|----|--|--|----|----|--|--|--|--|--|--|--|--|--|--|--|--|--|--|--|--|--|--|--|--|--|--|--|--|--|--|--|--|--|--|
| SEMAINES                                    | 1       | 2 | 3 | 4 | 1       | 2 | 3 | 4 | 1    | 2 | 3 | 4 | 1     | 2 | 3 | 4 | 1   | 2 | 3 | 4 | 1    | 2 | 3 | 4 | 1       | 2 | 3 | 4 | 1    | 2 | 3 | 4 | 1         | 2 | 3 | 4 | 1       | 2 | 3 | 4 | 1        | 2 | 3 | 4 | 1        | 2 | 3 | 4 |   |  |  |  |  |  |  |  |    |  |  |  |    |    |  |  |    |    |  |  |  |  |  |  |  |  |  |  |  |  |  |  |  |  |  |  |  |  |  |  |  |  |  |  |  |  |  |  |
| <b>COMITÉ DE SÉCURITÉ ROUTIÈRE</b>          | C       |   |   |   | C       |   |   |   | C    |   |   |   | C     |   |   |   | C   |   |   |   |      |   |   |   |         |   |   |   | C    |   |   |   |           |   |   |   | C       |   |   |   | C        |   |   |   | C        |   |   |   | C |  |  |  |  |  |  |  |    |  |  |  |    |    |  |  |    |    |  |  |  |  |  |  |  |  |  |  |  |  |  |  |  |  |  |  |  |  |  |  |  |  |  |  |  |  |  |  |
| <b>PROGRAMMES DE SENSIBILISATION</b>        | X       |   |   |   |         |   |   |   |      |   |   |   |       |   |   |   |     |   |   |   |      |   |   |   |         |   |   |   |      |   |   |   |           |   |   |   |         |   |   |   |          |   |   |   |          |   |   |   |   |  |  |  |  |  |  |  |    |  |  |  |    |    |  |  |    |    |  |  |  |  |  |  |  |  |  |  |  |  |  |  |  |  |  |  |  |  |  |  |  |  |  |  |  |  |  |  |
| Grande-Côte                                 |         |   |   |   |         |   |   |   |      |   |   |   |       |   |   |   |     |   |   |   |      |   |   |   |         |   |   |   |      |   |   |   |           |   |   |   |         |   |   |   |          |   |   |   |          |   |   |   |   |  |  |  |  |  |  |  | R1 |  |  |  | R1 |    |  |  |    |    |  |  |  |  |  |  |  |  |  |  |  |  |  |  |  |  |  |  |  |  |  |  |  |  |  |  |  |  |  |  |
| Langloiserie (de)                           |         |   |   |   |         |   |   |   |      |   |   |   |       |   |   |   |     |   |   |   |      |   |   |   |         |   |   |   |      |   |   |   |           |   |   |   |         |   |   |   |          |   |   |   |          |   |   |   |   |  |  |  |  |  |  |  |    |  |  |  |    |    |  |  |    |    |  |  |  |  |  |  |  |  |  |  |  |  |  |  |  |  |  |  |  |  |  |  |  |  |  |  |  |  |  |  |
| Lesage                                      |         |   |   |   |         |   |   |   |      |   |   |   |       |   |   |   |     |   |   |   |      |   |   |   |         |   |   |   |      |   |   |   |           |   |   |   |         |   |   |   |          |   |   |   |          |   |   |   |   |  |  |  |  |  |  |  |    |  |  |  | R2 | R2 |  |  |    |    |  |  |  |  |  |  |  |  |  |  |  |  |  |  |  |  |  |  |  |  |  |  |  |  |  |  |  |  |  |  |
| Lorraine (de)                               |         |   |   |   |         |   |   |   |      |   |   |   |       |   |   |   |     |   |   |   |      |   |   |   |         |   |   |   |      |   |   |   |           |   |   |   |         |   |   |   |          |   |   |   |          |   |   |   |   |  |  |  |  |  |  |  |    |  |  |  |    |    |  |  | R2 | R2 |  |  |  |  |  |  |  |  |  |  |  |  |  |  |  |  |  |  |  |  |  |  |  |  |  |  |  |  |  |  |
| Northcote                                   |         |   |   |   |         |   |   |   |      |   |   |   |       |   |   |   |     |   |   |   |      |   |   |   |         |   |   |   |      |   |   |   |           |   |   |   |         |   |   |   |          |   |   |   |          |   |   |   |   |  |  |  |  |  |  |  |    |  |  |  |    |    |  |  |    |    |  |  |  |  |  |  |  |  |  |  |  |  |  |  |  |  |  |  |  |  |  |  |  |  |  |  |  |  |  |  |
| Roland-Durand                               |         |   |   |   |         |   |   |   |      |   |   |   |       |   |   |   |     |   |   |   |      |   |   |   |         |   |   |   |      |   |   |   |           |   |   |   |         |   |   |   |          |   |   |   |          |   |   |   |   |  |  |  |  |  |  |  |    |  |  |  |    |    |  |  |    |    |  |  |  |  |  |  |  |  |  |  |  |  |  |  |  |  |  |  |  |  |  |  |  |  |  |  |  |  |  |  |
| Rosemère (de)                               |         |   |   |   |         |   |   |   |      |   |   |   |       |   |   |   |     |   |   |   |      |   |   |   |         |   |   |   |      |   |   |   |           |   |   |   |         |   |   |   |          |   |   |   |          |   |   |   |   |  |  |  |  |  |  |  |    |  |  |  |    |    |  |  |    |    |  |  |  |  |  |  |  |  |  |  |  |  |  |  |  |  |  |  |  |  |  |  |  |  |  |  |  |  |  |  |
| Rentrée scolaire - Northcote                |         |   |   |   |         |   |   |   |      |   |   |   |       |   |   |   |     |   |   |   |      |   |   |   |         |   |   |   |      |   |   |   |           |   |   |   |         |   |   |   |          |   |   |   |          |   |   |   |   |  |  |  |  |  |  |  |    |  |  |  |    |    |  |  |    |    |  |  |  |  |  |  |  |  |  |  |  |  |  |  |  |  |  |  |  |  |  |  |  |  |  |  |  |  |  |  |
| Rentrée scolaire – Grande-Côte              |         |   |   |   |         |   |   |   |      |   |   |   |       |   |   |   |     |   |   |   |      |   |   |   |         |   |   |   |      |   |   |   |           |   |   |   |         |   |   |   |          |   |   |   |          |   |   |   |   |  |  |  |  |  |  |  |    |  |  |  |    |    |  |  |    |    |  |  |  |  |  |  |  |  |  |  |  |  |  |  |  |  |  |  |  |  |  |  |  |  |  |  |  |  |  |  |
| Rentrée scolaire - Lesage                   |         |   |   |   |         |   |   |   |      |   |   |   |       |   |   |   |     |   |   |   |      |   |   |   |         |   |   |   |      |   |   |   |           |   |   |   |         |   |   |   |          |   |   |   |          |   |   |   |   |  |  |  |  |  |  |  |    |  |  |  |    |    |  |  |    |    |  |  |  |  |  |  |  |  |  |  |  |  |  |  |  |  |  |  |  |  |  |  |  |  |  |  |  |  |  |  |
| Plaquettes : études sur requête             |         |   |   |   |         |   |   |   |      |   |   |   |       |   |   |   |     |   |   |   |      |   |   |   |         |   |   |   |      |   |   |   |           |   |   |   |         |   |   |   |          |   |   |   |          |   |   |   |   |  |  |  |  |  |  |  |    |  |  |  |    |    |  |  |    |    |  |  |  |  |  |  |  |  |  |  |  |  |  |  |  |  |  |  |  |  |  |  |  |  |  |  |  |  |  |  |
| <b>ÉTUDES/INTERVENTIONS SUR REQUÊTE</b>     |         |   |   |   |         |   |   |   |      |   |   |   |       |   |   |   |     |   |   |   |      |   |   |   |         |   |   |   |      |   |   |   |           |   |   |   |         |   |   |   |          |   |   |   |          |   |   |   |   |  |  |  |  |  |  |  |    |  |  |  |    |    |  |  |    |    |  |  |  |  |  |  |  |  |  |  |  |  |  |  |  |  |  |  |  |  |  |  |  |  |  |  |  |  |  |  |
| Plaquettes points primaires                 |         |   |   |   |         |   |   |   |      |   |   |   |       |   |   |   |     |   |   |   |      |   |   |   |         |   |   |   |      |   |   |   |           |   |   |   |         |   |   |   |          |   |   |   |          |   |   |   |   |  |  |  |  |  |  |  |    |  |  |  |    |    |  |  |    |    |  |  |  |  |  |  |  |  |  |  |  |  |  |  |  |  |  |  |  |  |  |  |  |  |  |  |  |  |  |  |
| Plaquettes points secondaires               |         |   |   |   |         |   |   |   |      |   |   |   |       |   |   |   |     |   |   |   |      |   |   |   |         |   |   |   |      |   |   |   |           |   |   |   |         |   |   |   |          |   |   |   |          |   |   |   |   |  |  |  |  |  |  |  |    |  |  |  |    |    |  |  |    |    |  |  |  |  |  |  |  |  |  |  |  |  |  |  |  |  |  |  |  |  |  |  |  |  |  |  |  |  |  |  |
| Roulotte-radar solaire (R2)                 |         |   |   |   |         |   |   |   |      |   |   |   |       |   |   |   |     |   |   |   |      |   |   |   |         |   |   |   |      |   |   |   |           |   |   |   |         |   |   |   |          |   |   |   |          |   |   |   |   |  |  |  |  |  |  |  |    |  |  |  |    |    |  |  |    |    |  |  |  |  |  |  |  |  |  |  |  |  |  |  |  |  |  |  |  |  |  |  |  |  |  |  |  |  |  |  |
| <b>CALENDRIER RIPTB</b>                     |         |   |   |   |         |   |   |   |      |   |   |   |       |   |   |   |     |   |   |   |      |   |   |   |         |   |   |   |      |   |   |   |           |   |   |   |         |   |   |   |          |   |   |   |          |   |   |   |   |  |  |  |  |  |  |  |    |  |  |  |    |    |  |  |    |    |  |  |  |  |  |  |  |  |  |  |  |  |  |  |  |  |  |  |  |  |  |  |  |  |  |  |  |  |  |  |
| <b>QUASAR</b>                               |         |   |   |   |         |   |   |   |      |   |   |   |       |   |   |   |     |   |   |   |      |   |   |   |         |   |   |   |      |   |   |   |           |   |   |   |         |   |   |   |          |   |   |   |          |   |   |   |   |  |  |  |  |  |  |  |    |  |  |  |    |    |  |  |    |    |  |  |  |  |  |  |  |  |  |  |  |  |  |  |  |  |  |  |  |  |  |  |  |  |  |  |  |  |  |  |
| Barrage routier                             |         |   |   |   |         |   |   |   |      |   |   |   |       |   |   |   |     |   |   |   |      |   |   |   |         |   |   |   |      |   |   |   |           |   |   |   |         |   |   |   |          |   |   |   |          |   |   |   |   |  |  |  |  |  |  |  |    |  |  |  |    |    |  |  |    |    |  |  |  |  |  |  |  |  |  |  |  |  |  |  |  |  |  |  |  |  |  |  |  |  |  |  |  |  |  |  |
| Opération Nez rouge                         |         |   |   |   |         |   |   |   |      |   |   |   |       |   |   |   |     |   |   |   |      |   |   |   |         |   |   |   |      |   |   |   |           |   |   |   |         |   |   |   |          |   |   |   |          |   |   |   |   |  |  |  |  |  |  |  |    |  |  |  |    |    |  |  |    |    |  |  |  |  |  |  |  |  |  |  |  |  |  |  |  |  |  |  |  |  |  |  |  |  |  |  |  |  |  |  |
| Rentrée scolaire                            |         |   |   |   |         |   |   |   |      |   |   |   |       |   |   |   |     |   |   |   |      |   |   |   |         |   |   |   |      |   |   |   |           |   |   |   |         |   |   |   |          |   |   |   |          |   |   |   |   |  |  |  |  |  |  |  |    |  |  |  |    |    |  |  |    |    |  |  |  |  |  |  |  |  |  |  |  |  |  |  |  |  |  |  |  |  |  |  |  |  |  |  |  |  |  |  |
| Sécurité transporteurs scolaires            |         |   |   |   |         |   |   |   |      |   |   |   |       |   |   |   |     |   |   |   |      |   |   |   |         |   |   |   |      |   |   |   |           |   |   |   |         |   |   |   |          |   |   |   |          |   |   |   |   |  |  |  |  |  |  |  |    |  |  |  |    |    |  |  |    |    |  |  |  |  |  |  |  |  |  |  |  |  |  |  |  |  |  |  |  |  |  |  |  |  |  |  |  |  |  |  |
| Courtoisie au volant                        |         |   |   |   |         |   |   |   |      |   |   |   |       |   |   |   |     |   |   |   |      |   |   |   |         |   |   |   |      |   |   |   |           |   |   |   |         |   |   |   |          |   |   |   |          |   |   |   |   |  |  |  |  |  |  |  |    |  |  |  |    |    |  |  |    |    |  |  |  |  |  |  |  |  |  |  |  |  |  |  |  |  |  |  |  |  |  |  |  |  |  |  |  |  |  |  |
| Ceinture, vitesse, alcool, scooter – Sec. V |         |   |   |   |         |   |   |   |      |   |   |   |       |   |   |   |     |   |   |   |      |   |   |   |         |   |   |   |      |   |   |   |           |   |   |   |         |   |   |   |          |   |   |   |          |   |   |   |   |  |  |  |  |  |  |  |    |  |  |  |    |    |  |  |    |    |  |  |  |  |  |  |  |  |  |  |  |  |  |  |  |  |  |  |  |  |  |  |  |  |  |  |  |  |  |  |
| Calendrier complet RIPTB ci-joint           | ←       |   |   |   |         |   |   |   |      |   |   |   |       |   |   |   |     |   |   |   |      |   |   |   |         |   |   |   |      |   |   |   |           |   |   |   |         |   |   |   |          |   |   |   |          |   |   |   |   |  |  |  |  |  |  |  |    |  |  |  |    |    |  |  |    |    |  |  |  |  |  |  |  |  |  |  |  |  |  |  |  |  |  |  |  |  |  |  |  |  |  |  |  |  |  |  |

|  |  |
|--|--|
|  | Dates établies en fonction des demandes et des besoins |
|  | Équipement utilisé si la température le permet         |

**C** = Comité de sécurité routière    **R1** = Roulotte-radar de base    **R2** = Roulotte-radar solaire avec prise de données    **P** = Plaquette numériques    **Q** = Panneaux « Programme QUASAR »



**PLAN DE SIGNALISATION**

**Adopté annuellement par**

**résolution du Conseil municipal**