

La Punaise des céréales

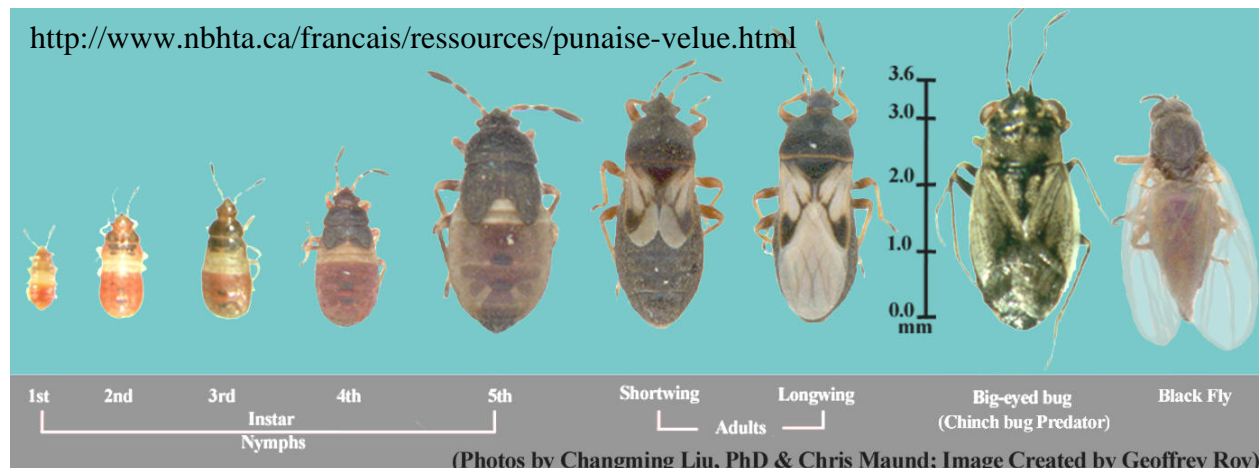


Aussi appelé punaise velue, ce petit insecte attaque votre pelouse en piquant chaque brin d'herbe pour en sucer la sève, ce qui le fait mourir par la suite. Lorsqu'il y a une forte présence de cet insecte dans votre pelouse, des plaques jaunes non uniformes, plus ou moins grandes, apparaissent.

Habituellement, ces dommages commencent à être visibles à partir de la fin juin mais le moment d'apparition peut varier selon la température et si la saison est humide ou sèche. Malheureusement, lorsque les dégâts visibles sont très importants (fin juillet ou début août), il est souvent trop tard pour agir car les punaises présentes sont déjà au stade adulte.

En effet, c'est au stade larvaire qu'il faut agir pour éviter que le problème ne s'intensifie car c'est à ce stade qu'elles font le plus de dommages. Malgré que les larves soient très petites (pas plus grosses que des pucerons), elles sont visibles à l'œil nu si on regarde le gazon de très près et la couleur rougeâtre des jeunes larves aide à les identifier.

La photo suivante, tirée du site Internet de l'Association des horticulteurs du Nouveau-Brunswick, montre les différents stades larvaires (il y en a cinq), de l'évolution des couleurs jusqu'à l'apparition des ailes blanches chez l'adulte. Notez que les deux insectes à l'extrémité droite sont représentés à titre de comparaison mais ne sont pas nuisibles.



Lorsque l'insecte est identifié tôt en saison, il est possible de réduire sa population de façon assez efficace. En effet, si vous traitez les punaises au stade larvaire, elles n'auront pas le temps de devenir adulte et de pondre des œufs à leur tour. De plus, à ce stade, elles sont beaucoup plus sensibles à l'action du savon que les adultes, qui possèdent une mince carapace. Si votre terrain a été infesté dans le passé, il est important de dépister les insectes tôt en saison (entre la fin mai et la mi-juin) et, au besoin, d'appliquer le produit End-All à partir du début juin; il est plus efficace contre les œufs d'insectes puisqu'il contient de l'huile végétale.

Voici différents produits à utiliser entre le début juin et la fin juillet pour combattre la punaise des céréales. Quel que soit le traitement choisi, il faut le répéter au moins 3 fois, à des intervalles de 5 à 7 jours. Aussi, s'il y a de la pluie durant les heures suivant le traitement, il faut le reprendre.

Rappelez-vous que plus la saison avance et plus les plaques jaunes progressent, plus l'efficacité des différents traitements diminue. Au stade adulte (fin juillet, août), lorsque les punaises montent sur les murs des fondations ou de la piscine, en quête de chaleur, il est conseillé de les capturer avec un aspirateur de type « Shop-Vac » pour en éliminer le plus grand nombre possible.

Les différents choix de traitements et la marche à suivre pour chacun :

Utilisez l'appareil qui se raccorde au boyau d'arrosage et réglez la concentration selon les indications fournies avec le produit choisi. Au besoin, n'hésitez pas à demander conseil à votre pépiniériste. **Notez que, dans la mesure où la couche de chaume est importante, un déchaumage préalable à l'application peut être nécessaire à l'obtention de meilleurs résultats.**

1- Liquide à vaisselle Sunlight jaune au citron, à concentration de 5 à 10 % (soit 50 à 100 ml par litre d'eau) : appliquez abondamment en fin d'après-midi, par une journée ensoleillée et chaude, afin de bien atteindre tous les insectes.

OU

2- End-All ou Trounce (pyréthrine) de Safer's : appliquez **très tôt** le matin ou en fin de journée, après 18 heures, ou encore lors d'une journée nuageuse. **Pour le End-All** : arrosez le gazon quelques heures avant d'utiliser une formulation qui contient de l'huile végétale.

OU

3- Neem : Utilisez 8ml par litre d'eau, additionné de 2 cuillères à soupe de savon à vaisselle : arrosez le gazon quelques heures avant d'utiliser le mélange. Appliquez abondamment en fin d'après-midi, par une journée ensoleillée et chaude, afin de bien atteindre tous les insectes.

Dans tous les cas, puisque le gazon mort ne repousse pas, il est préférable de densifier la pelouse, à la fin de l'été, en y épandant des semences contenant des *endophytes* (ex: marques Herbionik ou Vert Éternel).

La meilleure solution à ces problèmes demeure la prévention par l'adoption de bonnes méthodes culturales, puisque les punaises affectionnent particulièrement le gazon très court et trop fertilisé. Si vous avez de la difficulté à identifier les punaises ou si vous ignorez la cause des plaques jaunes sur votre pelouse, n'hésitez pas à contacter le service des Travaux publics de la ville, 450 621-4640, poste 305.

Pour plus d'informations :

-Lévesque Micheline, 2005. *Le guide complet des pesticides à faible impact et autres solutions naturelles*. Isabelle Quentin Éditeur, Ville Lasalle, Qc. 214 pages.

-Site Internet de l'Association des horticulteurs du Nouveau-Brunswick :
<http://www.nbhta.ca/francais/ressources/punaise-velue.html>

-Site Internet de l'Agence de Réglementation de la Lutte Antiparasitaire du Canada :
<http://www.pmr-arla.gc.ca/francais/pdf/pnotes/chinch-f.pdf> (français)